



# Melon

## Nouvelles variétés sous tunnel saison

### Stades A et B

### 2018

Antoine DRAGON, CETA du Soleil (13) –  
Elodie DERIVRY, Catherine TAUSSIG, APREL – Fanny MOURET, Loïc MARION, stagiaires APREL.  
Essai rattaché à l'action n°2018\_02197

#### 1 – Thème de l'essai

Essai de nouvelles variétés de melon présentant des résistances aux maladies et aux ravageurs, afin de diminuer l'utilisation des produits phytosanitaires.

#### 2 – But de l'essai

Acquérir des références sur les nouvelles variétés de melon en culture sous tunnel saison.

#### 3 – Facteurs et modalités étudiés

Variété	Société	Stade	Résistances génétiques			
<b>Arapaho</b>	Syngenta	Témoin	HR Fom 0,1		IR Px1,2,5	Gc
<b>Alezan</b>	Syngenta	A	HR Fom 0,1,2		IR Px1,2,5	Gc
<b>Artorius</b>	Syngenta	B	HR Fom 0,1,2	HR Px1	IR Px2,5	Ag
<b>Arum</b>	Nunhems	B	HR Fom 0,1,2		IR Px1,2,3,5	Gc
<b>Makeba (Ez380)</b>	Enza	B	HR Fom 0,1,2		IR Px1,2,5	Gc Ag
<b>Gaby</b>	Clause	B	HR Fom 0,1,2		IR Px1,2,3,5,3-5	Gc Ag
<b>Jenga</b>	Gautier	A	HR Fom 0,1		IR Px1,2,5	Gc
<b>Tonga (Gse1534)</b>	Gautier	A	HR Fom 0,1,2		IR Px 1,2,5,3-5	Gc Ag
<b>Arkade (Clx MH089)</b>	Clause	A	HR Fom 0,1,2		IR Px1,2,3,5,3-5	Gc Ag
<b>Ez 391</b>	Enza	A	HR Fom 0,1,2		IR Px1,2,5	Gc Ag
<b>Ez 540</b>	Enza	A	HR Fom 0,1,2		IR Px1,2,5	Gc Ag
<b>Mc 20018</b>	Syngenta	A	HR Fom 0,1,2	HR Px1	IR Px 2,3,5	Ag
<b>Nun 14457</b>	Nunhems	A	HR Fom 0,1,2		IR Px1,2,5	Gc
<b>Rz 34-417</b> (Rz 18x811)	Rijk Zwaan	A	HR Fom 0,2		IR Px 2,5	Ag
<b>Rz 18x812</b>	Rijk Zwaan	A	HR Fom 0,2		IR Px 2,3,5	Ag
<b>Rz 18x813</b>	Rijk Zwaan	A	HR Fom 0,1,2			Ag
<b>Funambul</b> (Sv Mc4322)	Seminis	A	HR Fom0,1,2	IR Fom 1.2	IR Px1,2,5	Ag

#### 4 – Matériel et méthodes

- \* Essai-blocs à deux répétitions de 9 plantes par parcelle élémentaire.
- \* Traitement statistique des résultats : Analyse de variance (ANOVA) et test de Newman-Keuls à 5%.
- \* Observations selon le protocole APREL 2018.
- \* Site : chez EARL Terra Nova à Tarascon (13).
- \* Conduite de la culture (voir en annexe)

Tunnel 8 m, orientation Nord/Sud, 3 rangs de culture sur buttes. Sol limono-argilo-sableux.

Précédent : melon / sorgho / salade

Semis greffon et porte-greffe le 8 février

Porte-greffe : Rootpower (Sakata)

Mottes de 7 x 7 cm, plants taillés

**Plantation le 20 mars.**

Densité : 0,42 plants/m<sup>2</sup>, 90 cm entre plants sur le rang

**Récolte du 1<sup>er</sup> au 25 juin.**

**A noter : Les conditions climatiques ont été relativement chaudes en mars avec des conditions de reprise très favorables. Le mois d'avril a été très variable des températures assez froides à partir du 20 avril. Des gelées matinales assez fortes ont ralenti le développement des plantes et décalé les nouaisons. Le froid et les passages pluvieux orageux ont duré jusqu'au 12 mai. Dès le 15 mai, les conditions se sont améliorées, la canicule s'est installée jusqu'à la fin des récoltes. Cette forte chaleur a accéléré la maturité des fruits. Certains fruits ont été touchés par de la pourriture, probablement causée par des périodes humides en récolte.**

## 5 – Résultats

## 5.1 – Résultats quantitatifs

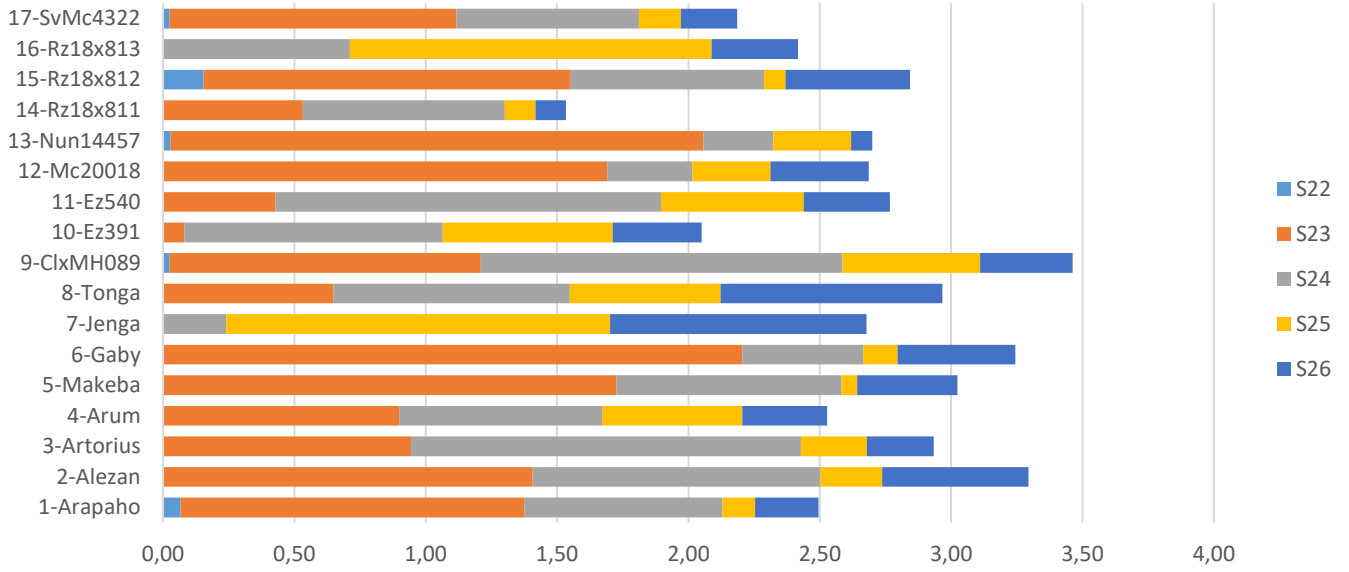
Variétés	Rdt Cat.I précoce au 8/6 (kg/m <sup>2</sup> )	Poids moyen précoce au 8/6 (g)	Rdt brut (kg/m <sup>2</sup> )	Nb fruits brut / m <sup>2</sup>	Rdt Cat.I final au 25/6 (kg/m <sup>2</sup> )	Poids moyen final au 25/6 (g)
Arapaho	1,38 ab	1134 ab	3,0	2,7	2,49 ab	1114 ab
Alezan	1,41 ab	1138 ab	3,8	3,3	3,29 a	1112 ab
Artorius	0,94 abc	1064 ab	3,8	3,3	2,93 ab	1103 ab
Arum	0,90 abc	1071 ab	3,2	3,2	2,53 ab	1032 b
Makeba	1,73 ab	1193 ab	3,5	3,0	3,02 ab	1167 ab
Gaby	2,21 a	1112 ab	3,3	3,2	3,24 a	1038 ab
Jenga	0,00	-	3,3	2,8	2,68 ab	1183 ab
Tonga	0,65 bc	1157 ab	3,6	3,2	2,97 ab	1078 ab
Arkade	1,21 abc	1235 ab	3,7	3,4	3,46 a	1083 ab
Ez 391	0,08 c	870 b	2,5	2,5	2,05 ab	1030 b
Ez 540	0,43 bc	1224 ab	3,3	2,8	2,77 ab	1174 ab
Mc 20018	1,69 ab	1007 b	3,0	3,0	2,69 ab	1019 b
Nun 14457	2,06 a	1208 ab	3,4	2,9	2,70 ab	1193 ab
Rz 34-417	0,53 bc	1520 a	3,7	2,3	1,53 b	1429 a
Rz 18x812	1,55 ab	1109 ab	3,1	2,8	2,84 ab	1108 ab
Rz 18x813	0,00	-	3,0	2,5	2,42 ab	1205 ab
Funambul	1,12 abc	1088 ab	3,0	2,6	2,19 ab	1129 ab
Moyenne	1,05	1142	3,3	2,9	2,69	1129
Proba Anova	6,4 <sup>e</sup> -4	0,015	NS	NS	0,0089	0,0476

\*a, b, c, d: résultats du test Newman-Keuls à 5%.

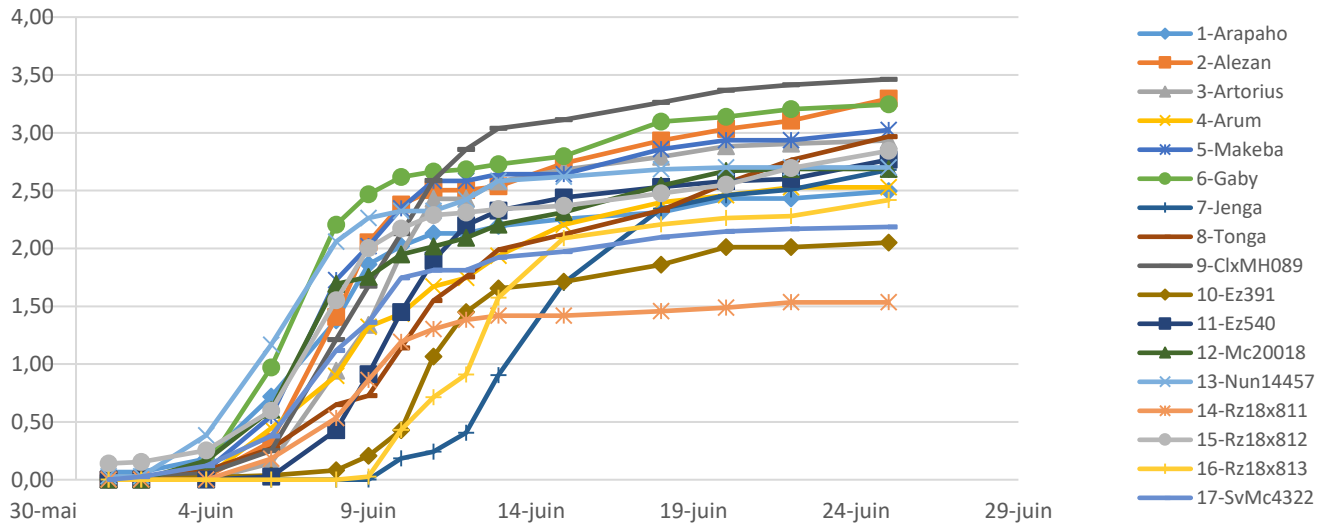
## 5.2 – Répartition du calibre (en % du poids)

Variétés	18 (350-550g)	15 (550-800g)	12 (800-1350g)	11 (1150-1350g)	9 (>1350g)
Arapaho	0	3	48	32	17
Alezan	0	5	46	33	16
Artorius	0	5	40	30	25
Arum	1	7	60	13	19
Makeba	0	4	37	29	30
Gaby	0	8	54	23	15
Jenga	0	1	42	33	24
Tonga	0	5	57	29	9
Arkade	0	7	46	28	19
Ez 391	0	6	64	27	3
Ez 540	0	2	36	36	26
Mc 20018	0	6	63	26	5
Nun 14457	0	3	34	37	26
Rz 34-417	0	0	7	17	76
Rz 18x812	1	3	45	36	15
Rz 18x813	0	1	32	36	31
Funambul	0	4	38	43	15
Moyenne	0	4	44	30	22

\* Rendement Cat.I hebdomadaire cumulé (en kg/m<sup>2</sup>)

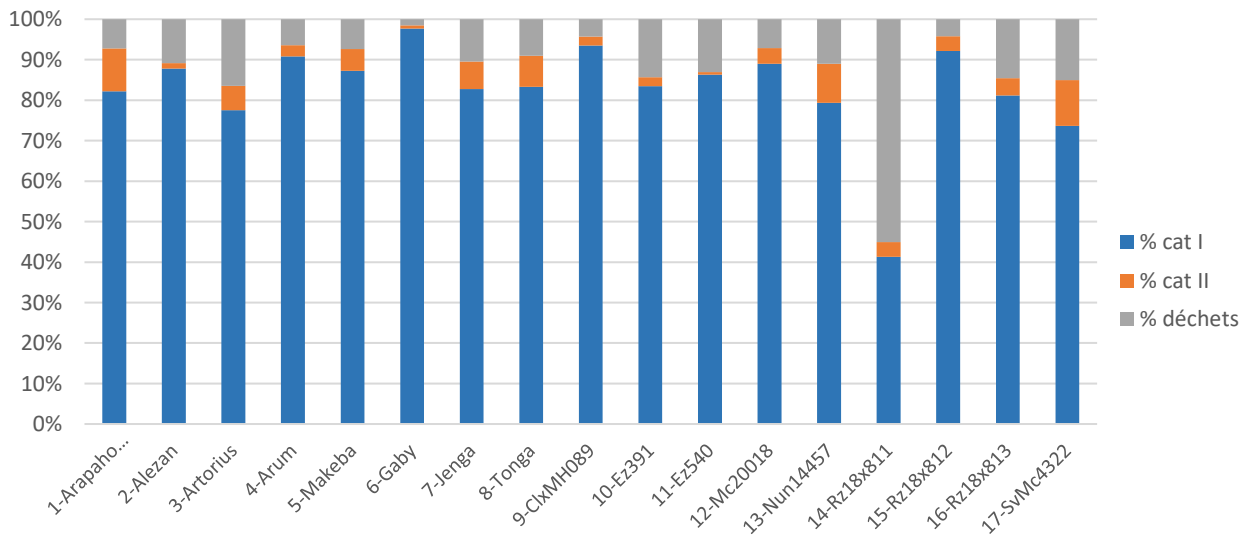


\* Rendement Cat.I cumulé (en kg/m<sup>2</sup>)



5.3 – Qualité externe des fruits

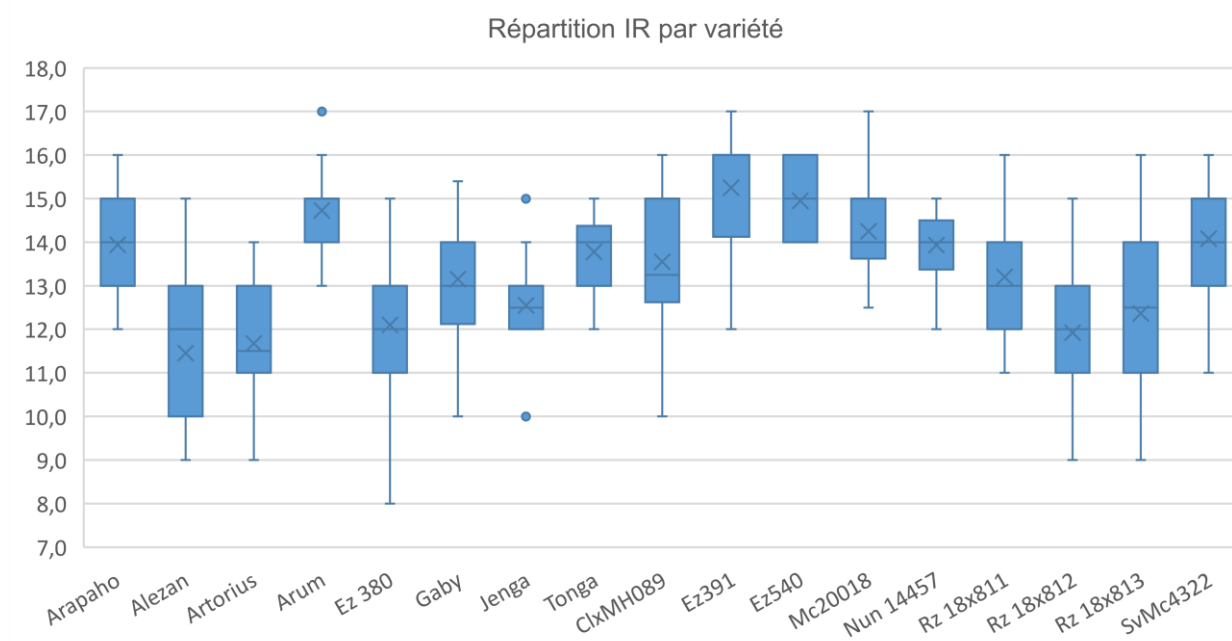
\* Répartition des catégories commerciales et des déchets (% poids brut)



## \* Caractérisation des déchets (en % du poids brut)

Variétés	Trop petits	Fendus	Trop gros	Pourris	Déformés	Autres	Total
Arapaho	0	5	0	0	2	0	7
Alezan	0	1	7	2	1	0	11
Artorius	0	4	9	2	1	0	16
Arum	0	1	0	3	1	1	6
Makeba	0	0	2	3	2	0	7
Gaby	0	0	0	1	0	0	1
Jenga	0	3	0	8	0	0	11
Tonga	0	7	0	2	0	0	9
Arkade	0	0	0	4	0	0	4
Ez 391	0	0	0	13	2	0	15
Ez 540	0	1	1	10	2	0	14
Mc 20018	0	2	1	3	1	0	7
Nun 14457	0	1	1	6	1	1	11
Rz 34-417	0	12	40	2	1	0	55
Rz 18x812	0	1	0	2	1	0	4
Rz 18x813	0	1	3	5	3	3	15
Funambul	0	8	4	1	2	0	15
Moyenne	0	3	4	4	1	0	12

## 5.4 – Qualité interne des fruits



Variétés	IR moyen (°Brix)	IR<10	10≤IR<12	IR≥12	Vitrescence (% de fruits classés V1)	Vitrescence (% de fruits classés V2)	Nombre de fruits observés	Fermeté de la chair (kg/0,5cm <sup>2</sup> )
Arapaho	13,9 bcd	0	0	100	0	0	21	1,5 cd
Alezan	11,5 g	20	25	55	5	0	20	1,2 de
Artorius	11,7 g	5	45	50	30	0	20	0,9 e
Arum	14,7 abc	0	0	100	0	0	20	2,7 b
Makeba	12,1 fg	5	25	70	0	0	20	3,1 b
Gaby	13,2 efg	0	15	85	15	0	20	2,7 b
Jenga	12,6 efg	0	10	90	0	0	20	2,0 c
Tonga	13,8 bcd	0	0	100	0	0	20	2,6 b
Arkade	13,6 cde	0	10	90	0	0	20	3,1 b
Ez 391	15,3 a	0	0	100	0	0	20	3,1 b
Ez 540	15,0 ab	0	0	100	0	0	20	4,0 a
Mc 20018	14,3 abcd	0	0	100	0	0	20	3,6 a
Nun 14457	13,9 bcd	0	0	100	5	0	22	4,0 a
Rz 34-417	13,2 def	0	15	85	10	0	20	1,6 cd
Rz 18x812	11,9 g	10	35	55	0	0	20	2,0 c
Rz 18x813	12,4 fg	5	32	64	14	0	22	1,3 de
Funambul	14,1 abcd	0	5	95	5	0	20	2,1 c
Moyenne	13,3	2	13	85	5	0	20	2,4
Proba Anova	2 <sup>e</sup> -16							2 <sup>e</sup> -16

## 5.5 – Tenue à 8 jours après récolte

Très bonne	Bonne	Moyenne	Médiocre	Mauvaise
Gaby	Arkade Funambul	Arapaho Tonga Mc 20018 Nun 14457 Rz 18x812	Alezan Artorius Arum	Jenga Makeba Ez 391 Rz 34-417 Rz 18x813

## 5.6 – Tableau de synthèse

Variétés	Plante	Fruits	Atouts	Contraintes
Arapaho	- Plante de vigueur moyenne	- Fruit jaune-vert, écrit - Un peu de taches fluo - Fruit rond - Pédoncule qui cerne - Légère absence des sillons - Chair orange à orange pâle	- Variété semi-précoce - Bon rendement - Bon calibre - Taux de sucre élevé - Bonne qualité gustative - Joli fruit	- Tenue après récolte moyenne : fruits mous, robe et sillons jaunissants - Fruits mous en zone pistillaire
Alezan	- Plante de vigueur forte	- Fruit jaune-vert, écrit - Ecritures épaisses et denses - Fruit rond - Sillons fins vert clair - Tritage autour du pédoncule - Chair orange	- Très bon rendement - Bon calibre - Joli fruit	- Taux de sucre faible - Tenue après récolte médiocre : quelques fruits avec moisissures, quelques taches brunes - Fruits mous en zone pistillaire

Variétés	Plante	Fruits	Atouts	Contraintes
<b>Artorius</b>	- Plante de vigueur assez forte	- Robe jaune-vert, écrite - Fruit rond à légèrement aplati - Forme triangulaire et hétérogène - Sillons moyens, vert clair - Chair orange pâle	- Bon rendement - IR Ag	- Tenue après récolte médiocre : fruits mous et jaunissants. - Taux de sucre faible - Fruit très mou en zone pistillaire - Calibre un peu gros - Présence de vitescence
<b>Arum</b>	- Plante de vigueur moyenne	- Fruit jaune-vert, écrit - Fruit légèrement aplati - Quelques taches fluo - Léger truitage autour du pédoncule - Pédoncule chapeauté - Tache pistillaire très marquée - Chair orange à orange pâle	- Taux de sucre élevé - Bon rendement - Bon calibre - Bonne qualité gustative	- Tenue après récolte médiocre : fruits mous et jaunissant, des taches brunes sur la robe. - Robe rustique - Calibre hétérogène
<b>Makeba</b>	- Plante vigoureuse	- Fruit jaune vert, bien écrit - Fruit rond - Calibre hétérogène - Sillons moyens, vert clair - Gros pédoncule - Petite cavité grainière - Chair orange vif	- Bon rendement - Bon taux de sucre - Joli fruit - Belle couleur interne - IR Ag	- Mauvaise tenue après récolte : beaucoup de fruits avec moisissures, quelques taches noires - Chair ferme - Calibre un peu gros
<b>Gaby</b>	- Plante assez vigoureuse	- Fruit jaune-vert, très écrit - Ecritures épaisses et denses - Sillons tranchés, vert foncé - Léger truitage autour du pédoncule - Gros pédoncule - Petite à moyenne cavité grainière - Chair très orangée	- Variété précoce - Très bon rendement - Bon calibre - Très bonne tenue après récolte - Taux de sucre élevé - Très beau fruit - Bonne qualité gustative - Peu de déchets - IR Ag - IR Px3-5	- Récolte très groupée - Qualité interne variable - Présence de vitescence
<b>Jenga</b>	- Plante de vigueur moyenne à faible	- Fruit jaune-vert, écrit - Sensible aux taches fluo - Sillons vert moyen mais tournant rapidement au vert clair - Fruit rond - Sensible au fendillement pédonculaire - Gros pédoncule	- Bon rendement - Bon taux de sucre	- Variété tardive - Mauvaise tenue après récolte : fruits mou, beaucoup de fruits moisissés - Sensible aux fentes en « coup de couteau » - Sensible au fendillement pédonculaire - Calibre un peu gros
<b>Tonga</b>	- Plante de vigueur moyenne	- Robe verte et écrite - Quelques taches fluo - Fruit rond - Sillons fins à moyens, vert moyen à foncé - Sillons baveux - Léger truitage autour du pédoncule - Cerne marqué - Chair orange à orange pâle	- Taux de sucre élevé - Bon rendement - Bon calibre - IR Ag - IR Px3-5	- Tenue après récolte moyenne : quelques fruits mous et taches brunes sur la robe - Variété tardive

Variétés	Plante	Fruits	Atouts	Contraintes
<b>Arkade</b>	- Plante assez vigoureuse	<ul style="list-style-type: none"> <li>- Fruit beige, bien écrit</li> <li>- Fruit rond</li> <li>- Calibre hétérogène</li> <li>- Sillons moyens, vert moyen</li> <li>- Sillons bien tranchés</li> <li>- Gros pédoncule</li> <li>- Pédoncule chapeauté</li> <li>- Ne cerne pas</li> <li>- Petite cavité grainière</li> </ul>	<ul style="list-style-type: none"> <li>- Très bon rendement</li> <li>- Bon calibre</li> <li>- Taux de sucre élevé</li> <li>- Joli présentation du fruit</li> <li>- Variété précoce et groupée</li> <li>- Bonne tenue après récolte</li> <li>- IR Ag</li> <li>- IR Px3-5</li> </ul>	<ul style="list-style-type: none"> <li>- Sensible aux fentes en « coup de couteau »</li> <li>- Chair ferme</li> <li>- Ne cerne pas</li> </ul>
<b>Ez 391</b>	- Plante de vigueur moyenne à faible	<ul style="list-style-type: none"> <li>- Fruit jaune vert, écrit</li> <li>- Quelques taches fluo</li> <li>- Fruit rond</li> <li>- Quelques fendillements pédonculaires</li> <li>- Sillons larges, vert foncé</li> <li>- Légère absence des sillons</li> <li>- Truitage marqué autour du pédoncule</li> <li>- Petite cavité grainière</li> <li>- Chair orange pâle</li> </ul>	<ul style="list-style-type: none"> <li>- Bon calibre</li> <li>- Très bon taux de sucre</li> <li>- Belle présentation de fruits</li> <li>- Bonne qualité gustative</li> <li>- IR Ag</li> </ul>	<ul style="list-style-type: none"> <li>- Variété tardive</li> <li>- Mauvaise tenue après récolte : fruits avec moisissures, sillons jaunissants et très peu fermes.</li> <li>- Rendement faible</li> <li>- Chair ferme</li> <li>- Quelques fruits pourris à la récolte</li> </ul>
<b>Ez 540</b>	- Plante assez vigoureuse	<ul style="list-style-type: none"> <li>- Fruit jaune vert, bien écrit</li> <li>- Fruit rond, un peu côtelé</li> <li>- Sillons moyens, vert foncé</li> <li>- Sillons ayant tendance à jaunir</li> <li>- Légère absence de sillons</li> <li>- Gros pédoncule</li> <li>- Petite cavité grainière</li> <li>- Chair orange pâle</li> </ul>	<ul style="list-style-type: none"> <li>- Bon rendement</li> <li>- Très bon taux de sucre</li> <li>- Homogène et jolie présentation</li> <li>- IR Ag</li> </ul>	<ul style="list-style-type: none"> <li>- Calibre un peu gros</li> <li>- Chair très ferme à la récolte</li> <li>- Récolte groupée</li> <li>- Quelques fruits pourris à la récolte</li> </ul>
<b>Mc 20018</b>	- Plante de vigueur moyenne	<ul style="list-style-type: none"> <li>- Fruit jaune vert, très écrit</li> <li>- Quelques taches fluo</li> <li>- Ecritures épaisses et denses</li> <li>- Fruit rond, légèrement aplati</li> <li>- Sillons moyennement tranchés</li> <li>- Sensible au fendillement pédonculaire</li> <li>- Cavité grainière importante</li> <li>- Chair orange pâle</li> </ul>	<ul style="list-style-type: none"> <li>- Joli fruit</li> <li>- Bon rendement</li> <li>- Bon calibre</li> <li>- Très bon taux de sucre</li> <li>- IR Ag</li> </ul>	<ul style="list-style-type: none"> <li>- Tenue après récolte moyenne : robe jaunissante, quelques taches brunes, quelques fruits avec moisissures</li> <li>- Chair ferme</li> <li>- Sensible au fendillement pédonculaire</li> </ul>
<b>Nun 14457</b>	- Plante de vigueur moyenne	<ul style="list-style-type: none"> <li>- Robe beige, bien écrite</li> <li>- Ecritures épaisses</li> <li>- Fruit légèrement oblong, peu côtelé</li> <li>- Sillons moyens, qui tournent vite au vert clair</li> <li>- Pédoncule légèrement chapeauté</li> <li>- Petite cavité grainière</li> <li>- Chair orangée pâle</li> <li>- 3 loges</li> </ul>	<ul style="list-style-type: none"> <li>- Variété précoce</li> <li>- Bon rendement</li> <li>- Taux de sucre élevé</li> </ul>	<ul style="list-style-type: none"> <li>- Chair très ferme</li> <li>- Récolte groupée</li> <li>- Tenue après récolte, moyenne : sillons jaunissants, fruits moisissés</li> <li>- Sensible aux fentes en « coup de couteau »</li> <li>- Calibre un peu gros</li> </ul>

Variétés	Plante	Fruits	Atouts	Contraintes
<b>Rz 34-417</b>	- Plante assez vigoureuse	<ul style="list-style-type: none"> <li>- Fruit jaune vert, très écrit</li> <li>- Ecritures denses</li> <li>- Présence de taches fluo</li> <li>- Fruit rond</li> <li>- Sillons moyens, vert moyen</li> <li>- Léger truitage autour du pédoncule</li> <li>- Fentes pistillaires marquées</li> <li>- Gros pédoncule</li> <li>- Petite cavité grainière</li> <li>- Chair orange pâle</li> <li>- 3 loges</li> </ul>	<ul style="list-style-type: none"> <li>- Bon taux de sucre</li> <li>- IR Ag</li> </ul>	<ul style="list-style-type: none"> <li>- Gros calibre</li> <li>- Aspect médiocre</li> <li>- Rendement faible</li> <li>- Beaucoup de déchets et de second choix (trop gros, fendus)</li> <li>- Mauvaise tenue après récolte : quelques fruits mous, sillons qui ont tendance à jaunir</li> <li>- Présence de vitrescence</li> </ul>
<b>Rz 18x812</b>	- Plante de vigueur moyenne	<ul style="list-style-type: none"> <li>- Robe beige, très écrite</li> <li>- Quelques taches fluo</li> <li>- Fruit rond, légèrement triangulaire</li> <li>- Cerne bien</li> <li>- Léger fendillement pédonculaire</li> <li>- Sillons clairs peu marqués</li> <li>- Gros pédoncule</li> <li>- Petite cavité grainière</li> <li>- Chair orange pâle</li> <li>- 3 loges</li> </ul>	<ul style="list-style-type: none"> <li>- Variété précoce</li> <li>- Bon rendement</li> <li>- Bon calibre</li> <li>- IR Ag</li> </ul>	<ul style="list-style-type: none"> <li>- Tenue après récolte, moyenne : robe jaunissante, sillons qui s'effacent, manque de fermeté</li> <li>- Calibre hétérogène</li> <li>- Taux de sucre faible</li> </ul>
<b>Rz 18x813</b>	- Plante vigoureuse	<ul style="list-style-type: none"> <li>- Fruit vert, très écrit</li> <li>- Ecritures épaisses et denses</li> <li>- Quelques taches fluo</li> <li>- Fruit rond, légèrement triangulaire</li> <li>- Sillons moyens, vert moyen à foncé</li> <li>- Léger truitage autour du pédoncule</li> <li>- Cerne bien</li> </ul>	<ul style="list-style-type: none"> <li>- Bon rendement</li> <li>- Bon taux de sucre</li> <li>- IR Ag</li> </ul>	<ul style="list-style-type: none"> <li>- Variété tardive</li> <li>- Mauvaise tenue après récolte : fruits très mous, beaucoup de fruits moisissés.</li> <li>- Calibre un peu gros</li> <li>- Présence de vitrescence</li> </ul>
<b>Funambul</b>	- Plante de vigueur moyenne à forte	<ul style="list-style-type: none"> <li>- Fruit vert, très écrit</li> <li>- Fruit rond, un peu côté</li> <li>- Sillons moyens, vert clair mais bien tranchés</li> <li>- Sensible au fendillement pédonculaire</li> <li>- Gros pédoncule</li> <li>- Cavité grainière moyenne</li> <li>- Chair orange</li> <li>- 3 loges</li> </ul>	<ul style="list-style-type: none"> <li>- Joli fruit</li> <li>- Bon calibre</li> <li>- Très bon taux de sucre</li> <li>- Bonne tenue après récolte</li> <li>- IR Ag</li> </ul>	<ul style="list-style-type: none"> <li>- Rendement faible</li> <li>- Sensible au fendillement pédonculaire</li> </ul>



## 6 – Conclusion

Dans cet essai, le témoin **Arapaho** a montré un joli fruit, avec un très bon taux de sucre, un bon rendement, et une bonne qualité gustative, mais une tenue après récolte moyenne et des fruits mous en zone pistillaire.

### Variétés à revoir

- **Gaby**, variété précoce, très bon rendement, très beau fruit, bonne qualité gustative, très bonne tenue après récolte, bon taux de sucre, mais récolte très groupée et qualité interne variable.
- **Tonga**, taux de sucre élevé, bon calibre, bon rendement, mais variété tardive et tenue après récolte moyenne.
- **Arkade** (Clx MH089), très bon taux de sucre, très bon rendement, jolie présentation du fruit, bonne tenue après récolte mais sensible aux fentes en « coup de couteau », chair ferme et ne cerne pas.
- **Ez 540**, très bon taux de sucre, jolie présentation homogène, bon rendement, mais calibre un peu gros, chair très ferme, quelques fruits pourris.
- **Mc 20018**, très bon taux de sucre, joli fruit, très bon calibre, bon rendement, mais tenue après récolte moyenne.
- **Funambul** (Sv Mc4322), rendement faible, sensible au fendillement pédonculaire mais joli fruit, bon calibre, très bon taux de sucre et bonne tenue après récolte.

### Variétés non retenues

- **Alezan**, taux de sucre un peu faible, tenue après récolte médiocre, fruits mous en zone pistillaire, mais très bon rendement et joli fruit.
- **Artorius**, taux de sucre un peu faible, tenue après récolte médiocre, fruits très mous en zone pistillaire, un peu de vitescence, mais bon rendement.
- **Arum**, tenue après récolte médiocre et calibre hétérogène mais très bon taux de sucre, bonne qualité gustative, bon rendement.
- **Jenga**, variété très tardive, mauvaise tenue après récolte, mais calibre et rendement corrects.
- **Makeba**, joli fruit avec une belle couleur interne, bon rendement, mais calibre trop gros, taux de sucre un peu juste, chair ferme et mauvaise tenue après récolte dans cet essai.
- **Nun 14457**, variété précoce, très bon taux de sucre, bon rendement, mais calibre un peu gros, récolte groupée, tenue après récolte moyenne et chair très ferme.
- **Ez 391**, variété tardive, mauvaise tenue après récolte, rendement faible, chair ferme, mais très bon taux de sucre et bonne qualité gustative.
- **Rz 34-417** (18x 811), calibre trop gros, aspect des fruits médiocre, rendement faible, mauvaise tenue après récolte, beaucoup de déchets fendus et trop gros, mais bon taux de sucre.
- **Rz 18x812**, variété précoce, bon calibre, bon rendement mais taux de sucre trop faible, tenue après récolte moyenne et calibre hétérogène.
- **Rz 18x813**, variété très tardive, mauvaise tenue après récolte.

---

Renseignements complémentaires auprès de :

E. DERIVRY, C. TAUSSIG, APREL, 13210 Saint-Rémy-de-Provence, tel 04 90 92 39 47, derivry@aprel.fr

Action A224

Réalisé avec le soutien financier de :



## ANNEXE

## Conditions de culture

Travail du sol : sous solage, enfouisseur de pierre (Massano), butteuse.

Plant terré à la plantation

Conduite sur 2 bras, plant taillé en pépinière, 3 passages pour écimage

Conduite producteur : Arapaho

Paillage gris fumé de largeur 1,40 m et d'épaisseur 25 $\mu$

2 lignes de goutteurs (T-Tape) par rang de melon (1 goutteur tous les 0,30 m), débit : 1 l/h

Floraison femelle à partir du 18 /04

Pollinisation par ruchettes placées à l'intérieur des tunnels le 26/04

## Semaines de nouaison

Variété	Nombre de fruits noués sur 9 mètres linéaire			Nbre de fruits /mL
	Semaine 18	Semaine 19	Semaine 20	
Arapaho	6	39	8	6.6
Alezan	0	65	7	9

## Conditions climatiques

