



# Melon

## Nouvelles variétés sous tunnel précoce

### Stades A et B

### 2022

Elodie DERIVRY, APREL – Ariane ANDRES, Clément HAVARD, stagiaire APREL –  
Sylvia GASQ, Armelle DIDIER LAURENT, Chambre d'Agriculture 84 / Rémy GARNET, stagiaire Pôle  
Maraichage 84 –  
Essai rattaché à l'action n°2021\_12080

#### 1 – Thème de l'essai

Essai de nouvelles variétés de melon présentant des résistances aux maladies et aux ravageurs, afin de diminuer l'utilisation des produits phytosanitaires.

#### 2 – But de l'essai

Acquérir de nouvelles variétés de melon en culture sous tunnel précoce.

#### 3 – Facteurs et modalités étudiés

Variété	Société	Stade	Résistances génétiques			
Arlequin	Syngenta	Témoin	HR Fom 0,1,2	HR Px1	IR Px2,3,5	Ag
Makeba	Enza	Témoin	HR Fom 0,1, 2		IR Px1,2,5	Gc Ag
Kodiac	Clause	B	HR Fom 0,1,2		IR Px1,2,3,5	Ag
CHP204105	Fito	A	HR Fom 0,1,2		IR Px1,2,3,3,5,5	Gc Ag
Nocibé (Ez1033)	Enza	B	HR Fom 0,1,2		IR Px1,2,5	Gc Ag
HMC 45 1072	Clause	A	HR Fom 0,1,2		IR Px1,2,3,5	Ag
Karakal	Gautier	B	HR Fom 0,1,2		IR Px1,2,3,5	Ag
Mc23487	Syngenta	A	HR Fom 0,1,2	HR Px1	IR Px2,3,5	Ag
Mc24908	Syngenta	A	HR Fom 0,1,2	HR Px1	IR Px2,3,5	Ag
Ocito	Gautier	B	HR Fom 0,1, 2		IR Px1,2,5	Ag
Saramir	Nunhems	A	HR Fom 0,1,2		IR Px1,2,5	Gc Ag

#### 4 – Matériel et méthodes

- \* Essai-blocs à deux répétitions de 10 plantes par parcelle élémentaire.
- \* Traitement statistique des résultats : Analyse de variance (ANOVA) et test de Newman-Keuls à 5%.
- \* Observations selon le protocole Melon APREL 2022.
- \* Site : Frédéric Soumille, Monteux (84).

##### \*Conduite de la culture

Conduite du producteur : Arlequin greffé

Tunnel 808 m<sup>2</sup> (8x101m), orientation Nord/Sud, 4 rangs de culture.

Densité de culture : 0,5 plants/m<sup>2</sup>

Sol limono-argilo-sableux.

**Précédent** : melon / sorgho / salade

Semis greffon et porte-greffe le 27 janvier

**Porte-greffe** : TZ148

Motte en plaque de 60, plants taillés

**Plantation le 02 mars 2022**

**Densité** : 0,5 plants/m<sup>2</sup>

Protection temporaire chenille ventilée

**Récolte du 23 mai au 6 juin.**

Introduction des ruchettes d'abeilles le 11/04

Conditions climatiques variables pendant le mois de mars, gelées matinales les 07 et 08/03, pluie les 12-13/03 gelées matinales du 02 au 04/04 puis alternance de nuages (pluie le 23/04 30 mm) et de soleil avec des températures élevées jusqu'à la fin du mois d'avril. Le mois de mai est relativement chaud, de faibles pluies le 05/05 15 mm et le 08/05, puis la chaleur s'installe et du fort mistral du 26/05 au 29/05. Le mois de juin est caractérisé par des températures élevées, du fort mistral les 11/06, 12/06. A noter la présence de pourritures sur fruits liés aux fortes températures sous le tunnel, favorisant la condensation sous le fruit au niveau du paillage. Le pilotage de l'irrigation se fait par l'utilisation de sonde tensiométrique Weenat.

## 5 – Résultats

## 5.1 – Résultats quantitatifs

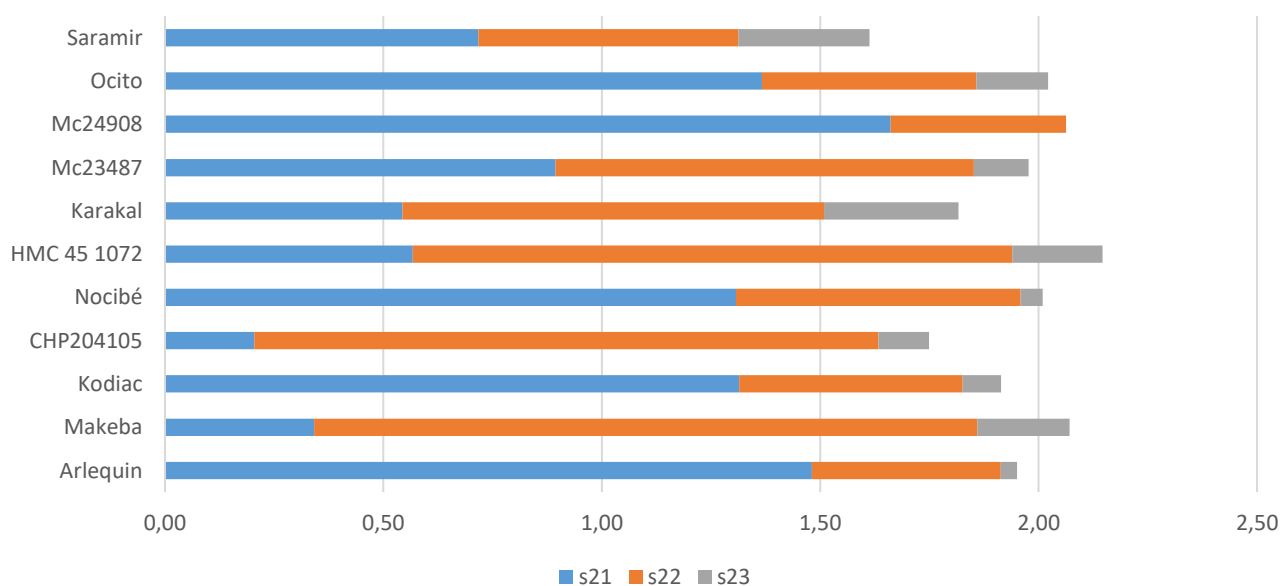
	Résultats précoces au 30/5		Résultats finaux au 6/6			
	Rdt Cat.I (kg/m <sup>2</sup> )	Poids moyen (g)	Rdt brut (kg/m <sup>2</sup> )	Nb fruits brut / m <sup>2</sup>	Rdt Cat.I (kg/m <sup>2</sup> )	Poids moyen (g)
Arlequin	1,8 ab	1066 ab	2,32	2,17	1,95	1069 bc
Makeba	1,1 ab	1065 ab	2,16	1,98	2,07	1090 bc
Kodiac	1,7 ab	940 b	2,03	2,12	1,91	957 c
CHP204105	0,9 b	965 ab	1,78	1,78	1,75	999 bc
Nocibé	1,7 ab	1094 ab	2,11	1,92	2,01	1101 abc
HMC 45 1072	1,3 ab	1183 ab	2,2	1,86	2,15	1209 ab
Karakal	1,0 b	971 b	2,03	2,01	1,82	1009 bc
Mc23487	1,4 ab	925 b	2,07	2,17	1,98	953 c
Mc24908	2,0 a	1183 ab	2,34	1,99	2,06	1179 ab
Ocito	1,5 ab	1120 ab	2,38	2,06	2,02	1155 abc
Saramir	1,1 ab	1216 a	2,52	1,95	1,61	1290 a
Moyenne	1,41	1066	2,18	2,00	1,94	1091
Proba Anova	<0,05	<0,01	NS		NS	<0,01

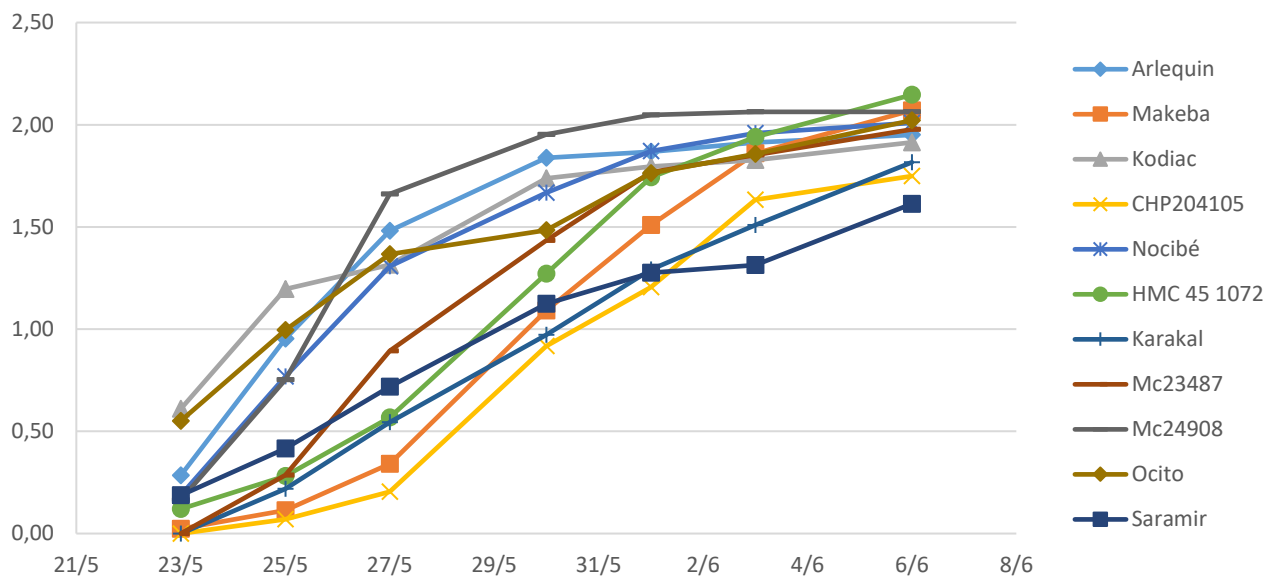
\*a, b, c : résultats du test Newman-Keuls à 5%.

## \*Répartition du calibre (en % du poids Cat.I)

	18	15	12	11	9
	(350-550g)	(550-800g)	(800-1150g)	(1150-1350g)	(>1350g)
Arlequin	1	5	46 abc	34	14
Makeba	0	2	64 ab	32	11
Kodiac	4	12	54 abc	21	10
CHP204105	1	11	66 ab	14	8
Nocibé	0	0	43 abc	45	12
HMC 45 1072	0	2	32 bc	36	30
Karakal	0	13	55 abc	22	10
Mc23487	1	11	75 a	8	5
Mc24908	0	1	39 abc	39	21
Ocito	1	0	45 abc	39	15
Saramir	0	0	23 c	29	48
Moyenne	1	5	49	28	17
Proba Anova			<0,05		

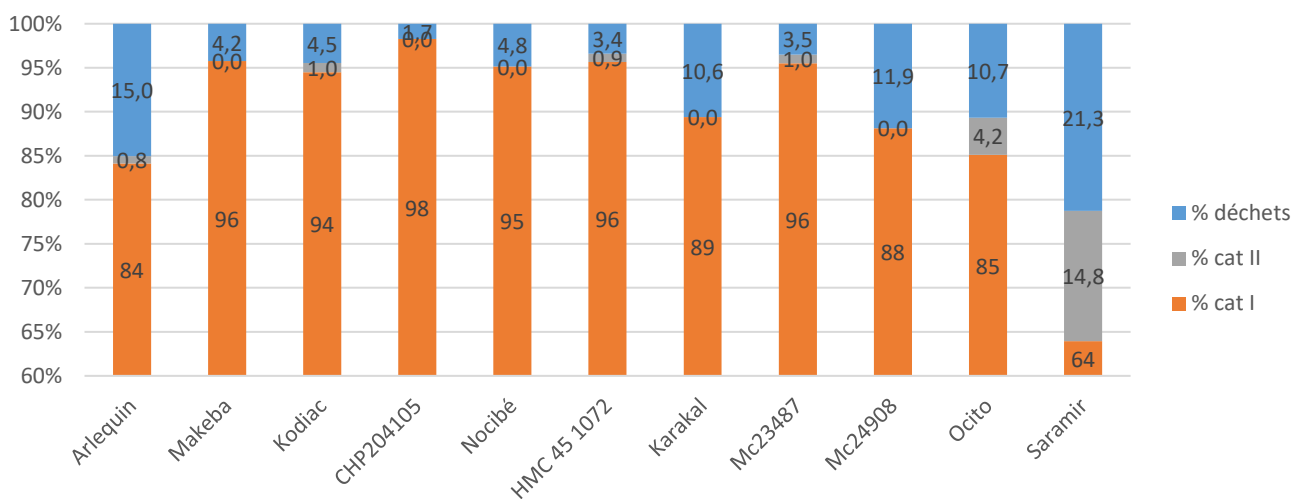
\*a,b,c : résultats du test Fischer-LSD.

\*Rendement Cat.I hebdomadaire cumulé (en kg/m<sup>2</sup>)

\*Rendement Cat.I cumulé (en kg/m<sup>2</sup>)

## 5.2- Qualité externe des fruits

## \*Répartition des catégories commerciales et des déchets (en % de poids brut)



**Déclassement cat II** : Arlequin : 1 fruit déformé, Kodiac : 1 fruit déformé, HMC451072 : 1 fruit déformé, Mc23487 : 1 fruit déformé, Ocito : 4 fruits déformés, Saramir : 3 fruits déformés, 8 fruits fendus, étoilement pédonculaire.

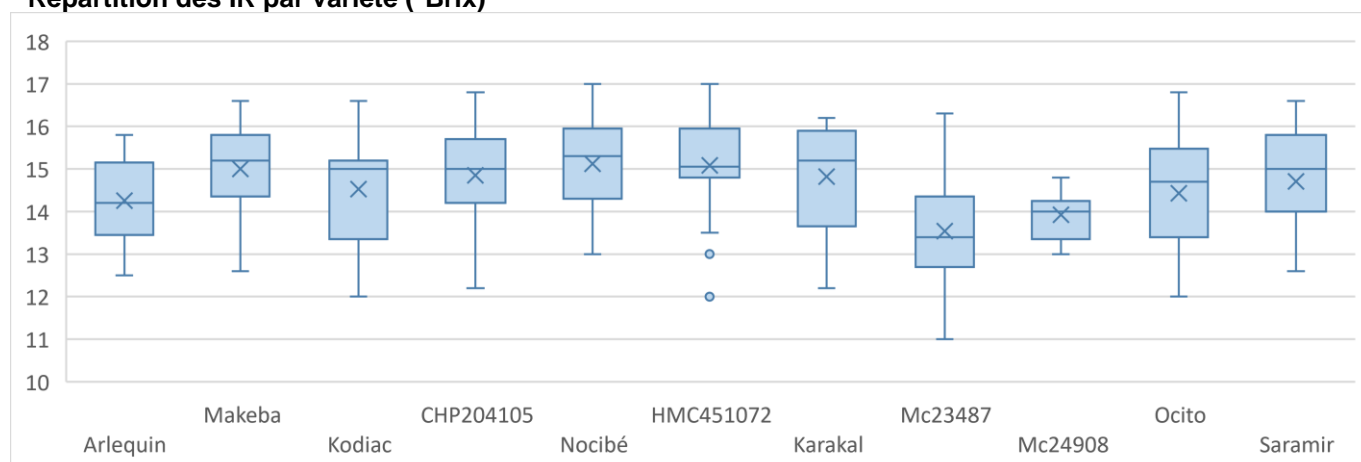
## \*Caractérisation des déchets (en % du poids brut)

	Trop petits	Fendus	Trop gros	Déformés	Pourris	Autres	Total
Arlequin	0	0	5,8	0	9,2	0	15 ab
Makeba	0	0	0	2,1	2,1	0	4,2 b
Kodiac	0	0	0	1,1	3,4	0	4,5 b
CHP204105	0	0	0	0	1,7	0	1,7 b
Nocibé	0	0	0	2,2	2,6	0	4,8 b
HMC 45 1072	0	0	2	0	1,4	0	3,4 b
Karakal	0	0	0	1,9	8,7	0	10,6 ab
Mc23487	0	0	0	2,2	1,3	0	3,5 b
Mc24908	0	0	5,8	0	6	0	11,9 ab
Ocito	0	0	6,5	1,1	3,1	0	10,7 ab
Saramir	0	0	14,4	2,6	4,2	0	21,3 a
Moyenne	0	0	3	1	4	0	8
Proba Anova							<0,01

\*a, b : résultats du test Newman-Keuls à 5%.

## 5.3 – Qualité interne des fruits

## \* Répartition des IR par variété (°Brix)



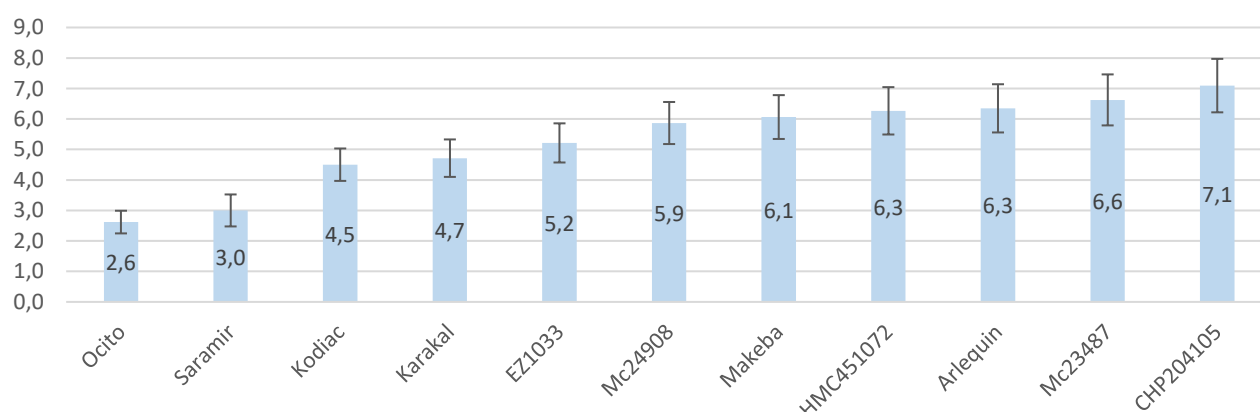
	IR moyen (°Brix)	IR<10	10≤IR<12	IR≥12	Vitrescence (% de fruits classés V1)	Vitrescence (% de fruits classés V2)	Nombre de fruits observés	Fermeté de la chair (kg/0,5cm²) à la récolte	Fermeté de la chair (kg/0,5cm²) après conservation
Arlequin	14,3 abc	0	0	100	0	0	20	2,9 cde	1,7
Makeba	15,0 ab	0	0	100	0	0	22	4,0 b	1,9
Kodiac	14,5 abc	0	0	100	0	0	20	3,6 bc	1,7
CHP204105	14,9 ab	0	0	100	0	0	21	2,9 cde	1,2
Nocibé	15,1 a	0	0	100	0	0	20	3,9 b	1,8
HMC 45 1072	15,1 a	0	0	100	0	0	20	3,9 b	1,3
Karakal	14,8 ab	0	0	100	0	0	21	3,4 bcd	2,2
Mc23487	13,5 c	0	8,3	91,7	0	0	24	2,5 e	1,5
Mc24908	13,9 bc	0	0	100	0	0	22	3,1 cde	1,4
Ocito	14,4 abc	0	0	100	0	0	20	4,8 a	4,0
Saramir	14,7 ab	0	0	100	0	0	20	2,7 de	1,5
Moyenne	14,6							3,4	1,8
Proba Anova	< 0,001							< 2.2e-16	

\*a, b, c, d, e : résultats du test de Fisher-LSD à

## 5.4 – Tenue à 9 jours après récolte (7jours à 10°C + 48h à t° ambiante)

Très bonne	Bonne	Moyenne	Médiocre	Mauvaise
	<b>Kodiac</b>			
<b>Arlequin</b>	Ocito			
Nocibé	Saramir	<b>Makeba</b>		
Karakal	Mc24908	Mc23487		
	CHP204105			
	HMC 45 1072			

## 5.5 – Synthèse des notes obtenues en dégustation (après 48 à 72h à t° ambiante)



## 5.6 –Tableau de synthèse

Variétés	Plante	Fruits	Atouts	Contraintes
<b>Arlequin</b> <i>Syngenta</i> <i>IR Ag</i>	<ul style="list-style-type: none"> <li>- Plante de vigueur moyenne</li> <li>- Feuillage érigé, long pétiole peu dense</li> <li>- Bonne tenue de plante</li> <li>- Bon état sanitaire</li> </ul>	<ul style="list-style-type: none"> <li>- Robe verte, très écrite</li> <li>- Fruit rond, légèrement côtelé</li> <li>- Sillon vert de taille moyenne, tendance à s'estomper</li> <li>- Chair orange</li> <li>- Cerne</li> </ul>	<ul style="list-style-type: none"> <li>- Joli fruit</li> <li>- Très bonne tenue en conservation</li> <li>- Apprécié en dégustation (6,4)</li> </ul>	<ul style="list-style-type: none"> <li>- Tendance au gros calibre</li> <li>- 15% de déchets (pourris, trop gros)</li> </ul>
<b>Makeba</b> <i>Enza</i> <i>IR Ag</i>	<ul style="list-style-type: none"> <li>- Plante de bonne vigueur</li> <li>- Feuillage couvrant, large feuille vert foncé</li> <li>- Bonne tenue de plante</li> <li>- Bon état sanitaire</li> </ul>	<ul style="list-style-type: none"> <li>- Robe jaune-verte, écrite</li> <li>- Fruit rond, légèrement côtelé</li> <li>- Sillons fins à moyen, vert moyen</li> <li>- Chair orange pâle</li> <li>- Cerne peu</li> </ul>	<ul style="list-style-type: none"> <li>- Joli fruit</li> <li>- Bon rendement</li> <li>- Calibre centré (cal12)</li> <li>- Assez peu de déchets</li> <li>- Bon taux de sucre (15°Brix)</li> </ul>	<ul style="list-style-type: none"> <li>- Tenue moyenne en conservation (jaunissement, perte de fermeté)</li> </ul>
<b>Kodiac</b> <i>Clause</i> <i>IR Ag</i>	<ul style="list-style-type: none"> <li>- Plante de vigueur correcte, port bas</li> <li>- Feuillage de densité moyenne</li> <li>- Bonne tenue</li> <li>- Bon état sanitaire</li> </ul>	<ul style="list-style-type: none"> <li>- Robe verte, écrite</li> <li>- Fruit rond et côtelé</li> <li>- Sillons vert foncé, de taille moyenne</li> <li>- Chair orange</li> <li>- Cerne</li> </ul>	<ul style="list-style-type: none"> <li>- Bon rendement</li> <li>- Bonne tenue en conservation</li> </ul>	<ul style="list-style-type: none"> <li>- Calibre et présentation de fruit hétérogènes</li> <li>- Moyennement apprécié en dégustation (4,5)</li> </ul>
<b>CHP204105</b> <i>Fito</i> <i>IR Ag</i> <i>IR Px3-5</i>	<ul style="list-style-type: none"> <li>- Plante vigoureuse</li> <li>- Feuillage moyennement dense, érigé</li> <li>- Bonne tenue de plante</li> <li>- Bon état sanitaire</li> </ul>	<ul style="list-style-type: none"> <li>- Robe verte, légèrement écrite</li> <li>- Ecritures un peu lâches et hétérogènes</li> <li>- Fruit rond, un peu côtelé</li> <li>- Sillons vert foncé, de taille moyenne</li> <li>- Chair orange à orange pâle</li> <li>- Cerne</li> </ul>	<ul style="list-style-type: none"> <li>- Joli fruit</li> <li>- Calibre centré (cal12)</li> <li>- Bon taux de sucre (14,9°Brix)</li> <li>- Bonne tenue en conservation</li> <li>- Apprécié en dégustation (7,1)</li> </ul>	<ul style="list-style-type: none"> <li>- Variété peu précoce</li> </ul>
<b>Nocibé (Ez1033)</b> <i>Enza</i> <i>IR Ag</i>	<ul style="list-style-type: none"> <li>- Plante de bonne vigueur</li> <li>- Feuillage moyennement dense, érigé</li> <li>- Bonne tenue de plante</li> <li>- Bon état sanitaire</li> </ul>	<ul style="list-style-type: none"> <li>- Robe jaune-verte, très écrite</li> <li>- Fruit rond à tendance aplatie et peu côtelé</li> <li>- Sillons vert, tranché, de taille moyenne</li> <li>- Chair orange</li> <li>- Cerne</li> </ul>	<ul style="list-style-type: none"> <li>- Joli fruit</li> <li>- Bon rendement</li> <li>- Bon taux de sucre (15,1°Brix)</li> <li>- Très bonne tenue en conservation</li> </ul>	<ul style="list-style-type: none"> <li>- Tendance au gros calibre</li> <li>- Moyennement apprécié en dégustation (5,2)</li> </ul>
<b>HMC 45 1072</b> <i>Clause</i> <i>IR Ag</i>	<ul style="list-style-type: none"> <li>- Plante vigoureuse</li> <li>- Feuillage dense, grande feuille vert foncé</li> <li>- Bonne tenue de plante</li> <li>- Bon état sanitaire</li> </ul>	<ul style="list-style-type: none"> <li>- Robe jaune-verte, écrite</li> <li>- Fruit rond, légèrement côtelé</li> <li>- Sillons fins, vert foncé</li> <li>- Chair orange à tendance vive</li> <li>- Cerne peu</li> </ul>	<ul style="list-style-type: none"> <li>- Bon rendement</li> <li>- Bonne tenue en conservation</li> <li>- Bon taux de sucre (15,1°Brix)</li> </ul>	<ul style="list-style-type: none"> <li>- Tendance au gros calibre</li> </ul>
<b>Karakal</b> <i>Clause</i> <i>IR Ag</i>	<ul style="list-style-type: none"> <li>- Plante de vigueur correcte, équilibrée, sans excès</li> <li>- Feuillage de densité correcte</li> <li>- Bonne tenue de plante</li> <li>- Etat sanitaire : léger oïdium (rép A)</li> </ul>	<ul style="list-style-type: none"> <li>- Robe écrite, jaune</li> <li>- Ecriture soutenu, en résille</li> <li>- Densité écriture un peu hétérogène</li> <li>- Fruit rond légèrement côtelé</li> <li>- Sillon vert de taille moyenne, bien marqué</li> <li>- Chair orange</li> <li>- Cerne peu ou pas</li> </ul>	<ul style="list-style-type: none"> <li>- Très bonne tenue en conservation</li> </ul>	<ul style="list-style-type: none"> <li>- Variété peu précoce</li> <li>- Calibre hétérogène</li> <li>- Moyennement apprécié en dégustation (4,7)</li> </ul>

Variétés	Plante	Fruits	Atouts	Contraintes
<b>Mc23487</b> <i>Syngenta</i> <i>IR Ag</i>	<ul style="list-style-type: none"> <li>- Plante de vigueur moyenne,</li> <li>- Feuillage moyennement dense, érigé</li> <li>- Tenue de plante moyenne</li> <li>- Bon état sanitaire</li> </ul>	<ul style="list-style-type: none"> <li>- Robe jaune clair, écrite</li> <li>- Ecriture fine et peu dense</li> <li>- Fruit rond, un peu côtelé</li> <li>- Sillon vert de taille moyenne</li> <li>- Chair orange vif</li> <li>- Cerne</li> </ul>	<ul style="list-style-type: none"> <li>- Calibre centré (cal12)</li> <li>- Apprécié en dégustation (6,8)</li> </ul>	<ul style="list-style-type: none"> <li>- Taux de sucre un peu juste (13,5°Brix)</li> <li>- Robe jaunissante</li> <li>- Tenue médiocre en conservation (jaunissement de la robe et des sillons, taches)</li> </ul>
<b>Mc24908</b> <i>Syngenta</i> <i>IR Ag</i>	<ul style="list-style-type: none"> <li>- Plante de vigueur moyenne,</li> <li>- Feuillage moyennement dense, érigé, petite feuille</li> <li>- Tenue de plante moyenne</li> <li>- Etat sanitaire : présence d'acariens (Rep B)</li> </ul>	<ul style="list-style-type: none"> <li>- Robe verte et écrite</li> <li>- Ecriture en résille</li> <li>- Fruit rond et moyennement côtelé</li> <li>- Sillon de taille moyenne et de couleur vert/vert clair</li> <li>- Chair orange</li> <li>- Cerne</li> </ul>	<ul style="list-style-type: none"> <li>- Joli fruit</li> <li>- Variété précoce et groupée</li> <li>- Bon rendement</li> <li>- Bonne tenue en conservation</li> </ul>	<ul style="list-style-type: none"> <li>- Tendance au gros calibre</li> <li>- Taux de sucre un peu juste (13,9°Brix)</li> <li>- Calibre hétérogène</li> </ul>
<b>Ocito</b> <i>Gautier</i> <i>IR Ag</i>	<ul style="list-style-type: none"> <li>- Plante de bonne vigueur, port bas</li> <li>- Feuillage dense</li> <li>- Bonne tenue de plante</li> <li>- Bon état sanitaire</li> </ul>	<ul style="list-style-type: none"> <li>- Robe verte, écrite</li> <li>- Fruit rond et un peu côtelé</li> <li>- Sillon vert foncé, de taille moyenne</li> <li>- Léger truitage et sillons qui s'estompent</li> <li>- Chair orange tirant vers l'orange pâle</li> <li>- Cerne</li> </ul>	<ul style="list-style-type: none"> <li>- Bon rendement</li> <li>- Bonne tenue en conservation</li> </ul>	<ul style="list-style-type: none"> <li>- Calibre à tendance gros limite créneau</li> <li>- Chair très ferme, même après conservation (4kg/0,5cm<sup>2</sup>)</li> <li>- Peu apprécié en dégustation (2,6)</li> </ul>
<b>Saramir</b> <i>Nunhems</i> <i>IR Ag</i>	<ul style="list-style-type: none"> <li>- Plante vigoureuse</li> <li>- Feuillage dense érigé, vert foncé</li> <li>- Bonne tenue de plante</li> <li>- Bon état sanitaire</li> </ul>	<ul style="list-style-type: none"> <li>- Robe verte, écrite</li> <li>- Ecriture peu denses, très épaisses</li> <li>- Fruit rond à tendance aplati et un peu côtelé</li> <li>- Sillon fin, vert foncé</li> <li>- Truitage autour du pédoncule</li> <li>- Base pédonculaire assez large, cerne</li> <li>- Chair orange/orange vif</li> <li>- Petite cavité</li> </ul>	<ul style="list-style-type: none"> <li>- Bon taux de sucre (14,7°Brix)</li> <li>- Bonne tenue en conservation</li> </ul>	<ul style="list-style-type: none"> <li>- Présentation moyenne</li> <li>- Calibre soutenu (14% de fruits trop gros)</li> <li>- Sensible à l'étoilement (15% de Cat II)</li> <li>- Rendement final un peu juste</li> <li>- Peu apprécié en dégustation (3)</li> </ul>

## 6 – Conclusion

Dans cet essai, **Arlequin** a présenté de jolis fruits, un rendement correct et une très bonne tenue en conservation mais un calibre soutenu. **Makeba** a une très bonne présentation de fruit, un bon rendement avec un calibre centré et un bon taux de sucre mais une tenue moyenne en conservation. Enfin **Kodiac**, a eu un bon rendement et les fruits se conservent bien en post-récolte mais la présentation et le calibre sont hétérogènes et les fruits sont moyennement appréciés en dégustation.

### Variétés à revoir

- **CHP204105** : Joli fruit, calibre centré, bon taux de sucre, bonne tenue en conservation et fruits appréciés en dégustation mais variété peu précoce.
- **Nocibé (Ez1033)** : Joli fruit, bon rendement, bon taux de sucre, très bonne tenue en conservation mais tendance au gros calibre et moyennement apprécié en dégustation.
- **HMC451072** : Bon rendement, bonne tenue en conservation et bon taux de sucre mais tendance au gros calibre.
- **Mc24908** : Joli fruit, variété précoce et groupée, bon rendement et bonne tenue en conservation mais taux de sucre un peu juste et calibre hétérogène.

### Variétés non retenues :

- **Karakal** : Variété peu précoce, calibre hétérogène et fruit moyennement appréciés en dégustation mais très bonne tenue en conservation.
- **Mc23487** : Taux de sucre un peu juste et tenue médiocre en conservation mais calibre centré et fruits appréciés en dégustation.
- **Ocito** : Chair très ferme, même après conservation et peu apprécié en dégustation mais bon rendement et bonne tenue en conservation.
- **Saramir** : Présentation moyenne, calibre soutenu, sensible à l'étoilement, rendement final un peu juste et peu apprécié en dégustation mais bonne tenue en conservation.

---

Renseignements complémentaires auprès de :  
E.DERIVRY, APREL, 13210 Saint-Rémy-de-Provence, tel 04 90 92 39 47, derivry@aprel.fr

Action 617

Réalisé avec le soutien financier de :



## ANNEXE

**1 - Conditions de culture****Précédent : sorgho avant salade 1 rotation puis melon**

Travail du sol : sous solage, enfouisseur de pierre (Massano), butteuse.

Type de sol : Caillouteux limono argileux

Fumure de fond : 1.2T/ha de OVI SK 7-3-12 + 3 MgO (OVINALP), apport Ecovigor 3% d'azote (5L/ha) en cours de culture pour stimuler le développement racinaire.

Culture sur butte, 4 rangs /tunnel, Plant terré à la plantation

Conduite sur 2 bras, plant taillé en pépinière, 1 passage pour écimage

Plantes peu poussantes au démarrage

Chenille temporaire ventilée

Conduite producteur : Arlequin

Paillage gris fumé de largeur 1,40 m et d'épaisseur 25 $\mu$

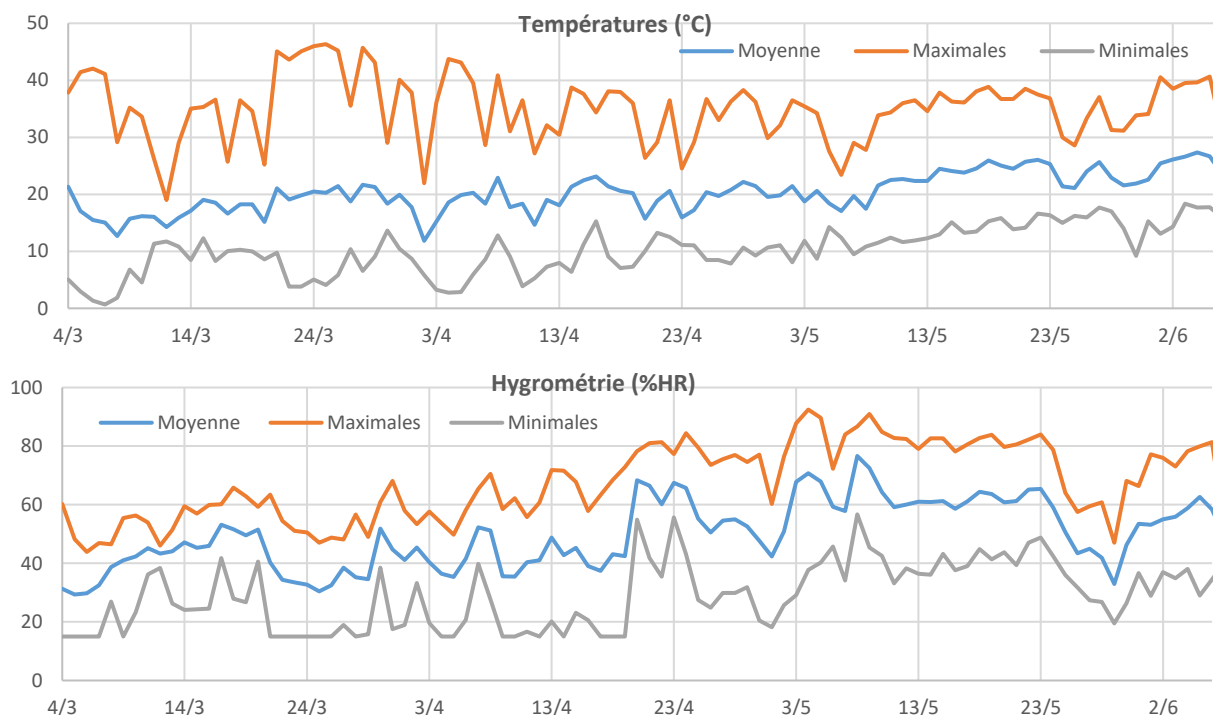
2 lignes de goutteurs (T-Tape) par rang de melon (1 goutteur tous les 0,30 m), débit : 1 l/h

Pollinisation par ruchettes placées à l'intérieur des tunnels le 11/04, début floraison femelle

Pas de Blanchiment des tunnels qui sont équipés de bâches jaunes, longueur du tunnel 100 m,

**Pilotage de l'irrigation par sonde tensiométrique Weenat****2 – Comptage de nouaison (sur 9 mètres linéaires) :**

Variété	S16	S17	S18	S19	Total	Nb / mL
Arlequin	3	31	13	3	50	5.6
Makeba	0	22	16	5	43	4.8
Kodiac	1	34	6	2	43	4.7
Karakal	2	21	16	5	44	4.9
Ocito	4	19	13	8	44	4.9

**3 - Conditions climatiques**

Des conditions climatiques variables, pendant le mois de mars, gelées matinales les 07 et 08/03, pluie les 12-13/03, gelées matinales du 02 au 04/04 puis alternance de nuages (pluie le 23/04 30 mm) et de soleil avec des températures élevées jusqu'à la fin du mois d'avril, n'ont pas affecté le développement des plantes. Le mois de mai est relativement chaud, de faibles pluies le 05/05 15 mm et le 08/05, puis la chaleur s'installe et du fort mistral du 26/05 au 29/05. Le mois de juin est caractérisé par des températures élevées, et du fort mistral les 11/06, 12/06. A noter la présence de pourritures sur fruits liés aux fortes températures sous le tunnel, favorisant la condensation sous le fruit au niveau du paillage. Le pilotage de l'irrigation se fait par l'utilisation de sonde tensiométrique Weenat.

Cet essai présente une très bonne qualité de fruit, des taux de sucre élevés sur l'ensemble des variétés.

**L'état phytosanitaire de la culture était satisfaisant.**