



Melon

Nouvelles variétés sous bâche précoce

Stades A et B

2022

Elodie DERIVRY, APREL – Ariane ANDRES, Clément HAVARD stagiaire APREL –
Sylvia GASQ, Armelle DIDIER LAURENT, Chambre d'Agriculture 84 / GDA du Comtat – Rémy GARNET,
stagiaire Pôle maraichage 84
Essai rattaché à l'action n°2021_12080

1 – Thème de l'essai

Essai de nouvelles variétés de melon présentant des résistances aux maladies et aux ravageurs, afin de diminuer l'utilisation des produits phytosanitaires.

2 – But de l'essai

Acquérir de nouvelles variétés de melon en culture sous bâche précoce.

3 – Facteurs et modalités étudiés

Variété	Société	Stade	Résistances génétiques			
Arkade	Clause	Témoin	HR Fom 0,1,2		IR Px1,2,3,5,3-5	Gc Ag
Belcanto	Seminis	B	HR Fom 0,1,2		IR Px1,2,3,5	Gc Ag
Bornéo	Clause	B	HR Fom 0,1,2		IR Px1,2,3,5	Ag
CHB200909	Fito	A	HR Fom 0,1	IR Fom 1.2	IR Px 1,2,3,3-5,5	Ag
CHB200910	Fito	A	HR Fom 0,1	IR Fom 1.2	IR Px 1,2,3,3-5,5	Ag
Nocibé (EZ1033)	Enza	A	HR Fom 0,1,2		IR Px 1,2,5	Gc Ag
Florabel (Nun14539)	Nunhems	B	IR Fom 0,1,2		IR Px1,2,3,3-5,5	Ag
Gse1935	Gautier	A		-		
HMC 451 512	Clause	B	HR Fom 0,1,2		IR Px1,2,3,3-5,5	Ag
Karakal	Clause	B	HR Fom 0,1,2		IR Px1,2,3,5	Ag
Aneto (Mc22715)	Syngenta	B	HR Fom 0,1,2	HR Px1	IR Px2,3,4	Ag
Mc23487	Syngenta	A	HR Fom 0,1,2		IR Px1,2,3,5	Ag
Mc26563	Syngenta	A	HR Fom 0,1,2		IR Px1,2,3,5	Ag
Mexel	Sakata	A	HR Fom 0,1,2		IR Px1,2,5	Ag
Mel03197	Sakata	A	HR Fom 0,1,2	IR Fom 1.2	IR Px1,2,5	Gc Ag
Norko	Syngenta	B	HR Fom 0,1,2	HR Px1	IR Px2,3,4	Ag
Revel160 (Nun14160)	Nunhems	A		-		
SVMC1825	Seminis	A	HR Fom 0,1		IR Px 1,2,3,3-5,5	Gc Ag

4 – Matériel et méthodes

- * Essai-blocs à deux répétitions de 12 plantes par parcelle élémentaire.
- * Traitement statistique des résultats : Analyse de variance (ANOVA) et test de Newman-Keuls à 5%.
- * Observations selon le protocole Melon APREL 2022.
- * Site : Pantagène et fils, Pernes (84) en AB.

*Conduite de la culture

Conduite du producteur : Arkade

Sol limono-argilo-sableux.

Orientation Est/Ouest, 4 rangs de culture.

Précédent : engrais vert /Tournesol

Semis le 29/03, Motte en plaque de 96 trous, plants non taillés

Densité : (2m X 0,60m) 0,83 plants/m²

Plantation le 13 avril 2022 sous bâche 500 trous

Récolte du 20 juin au 8 juillet.

5 – Résultats

5.1 – Résultats quantitatifs

	Résultats précoces au 27/06		Résultats finaux au 8/07			
	Rdt Cat.I (kg/m ²)	Poids moyen (g)	Rdt brut (kg/m ²)	Nb fruits brut / m ²	Rdt Cat.I (kg/m ²)	Poids moyen (g)
Arkade	1,23 abc	1144 ab	2,23	1,91	2,23	1168 bcde
Belcanto	1,38 abc	1214 ab	2,67	2,16	2,55	1236 abcd
Bornéo	0,97 abcd	1112 ab	1,55	1,33	1,49	1167 bcde
CHB200909	0,31 cd	1186 ab	1,97	1,74	1,75	1131 cde
CHB200910	0,45 bcd	1262 ab	1,72	1,45	1,37	1182 bcde
Nocibé	1,15 abc	1392 a	3,05	2,17	2,11	1408 a
Florabel	0,57 bcd	1332 ab	2,16	1,69	2,09	1279 abc
Gse1935	0,43 bcd	995 b	2,27	2,20	1,38	1032 e
HMC 451 512	1,56 ab	1100 ab	2,24	2,03	2,12	1102 de
Karakal	1,14 abc	1176 ab	2,34	2,00	1,92	1173 bcde
Aneto	0,26 cd	1416 a	1,88	1,36	1,81	1385 a
Mc23487	1,32 abc	1314 ab	3,09	2,35	2,92	1312 ab
Mc26563	0,67 abcd	1303 ab	2,33	1,72	2,19	1352 a
Mexel	0,60 bcd	1353 a	3,14	2,31	1,85	1361 a
Mel03197	0,46 bcd	1259 ab	2,08	1,60	1,60	1299 abc
Norko	1,68 a	1239 ab	2,47	1,96	2,10	1259 abcd
Revel160	0,52 bcd	1193 ab	2,98	2,59	2,61	1151 abc
SVMC1825	0 d	0 c	2,85	2,19	2,73	1304 abc
Moyenne	0,82	1235	2,39	1,93	2,05	1239
Proba Anova	0,00043	3,705e-09	NS		NS	8,279e-06

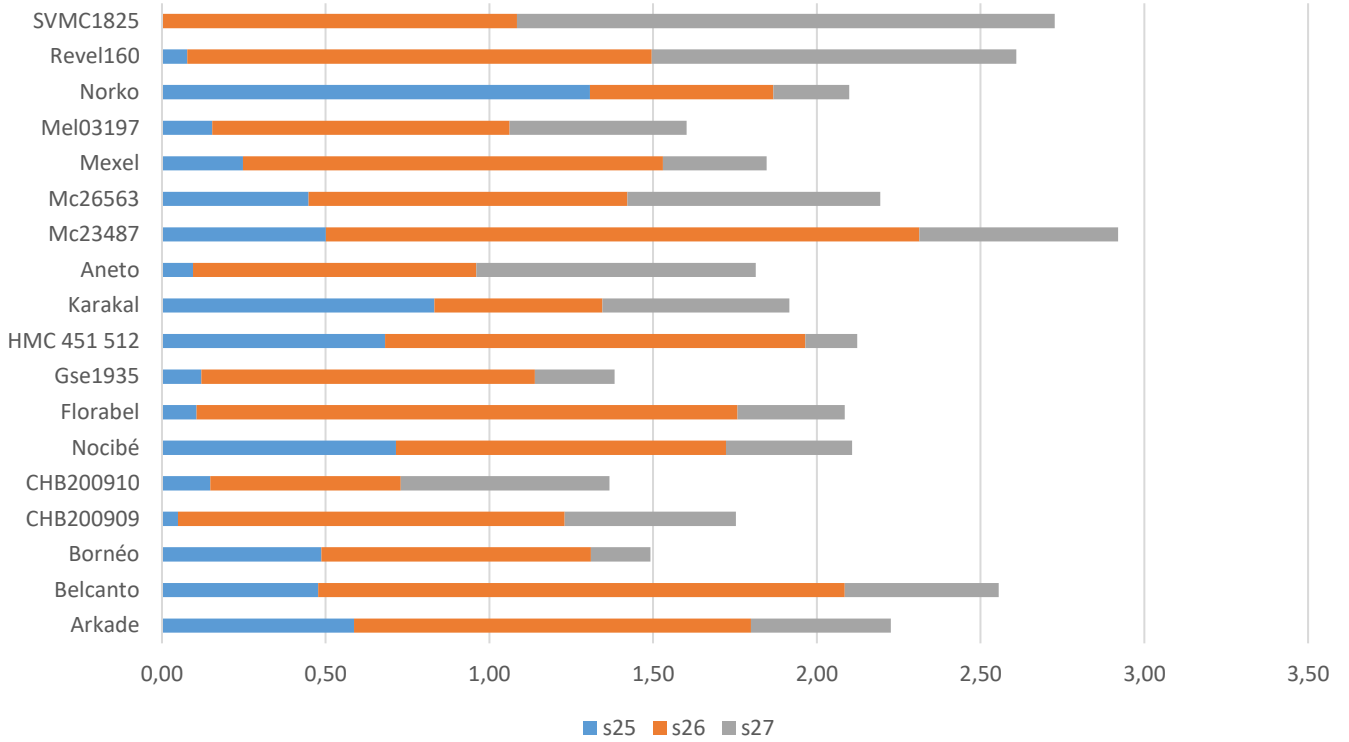
*a, b, c, d: résultats du test Newman-Keuls à 5%.

*Répartition du calibre (en % du poids Cat.I)

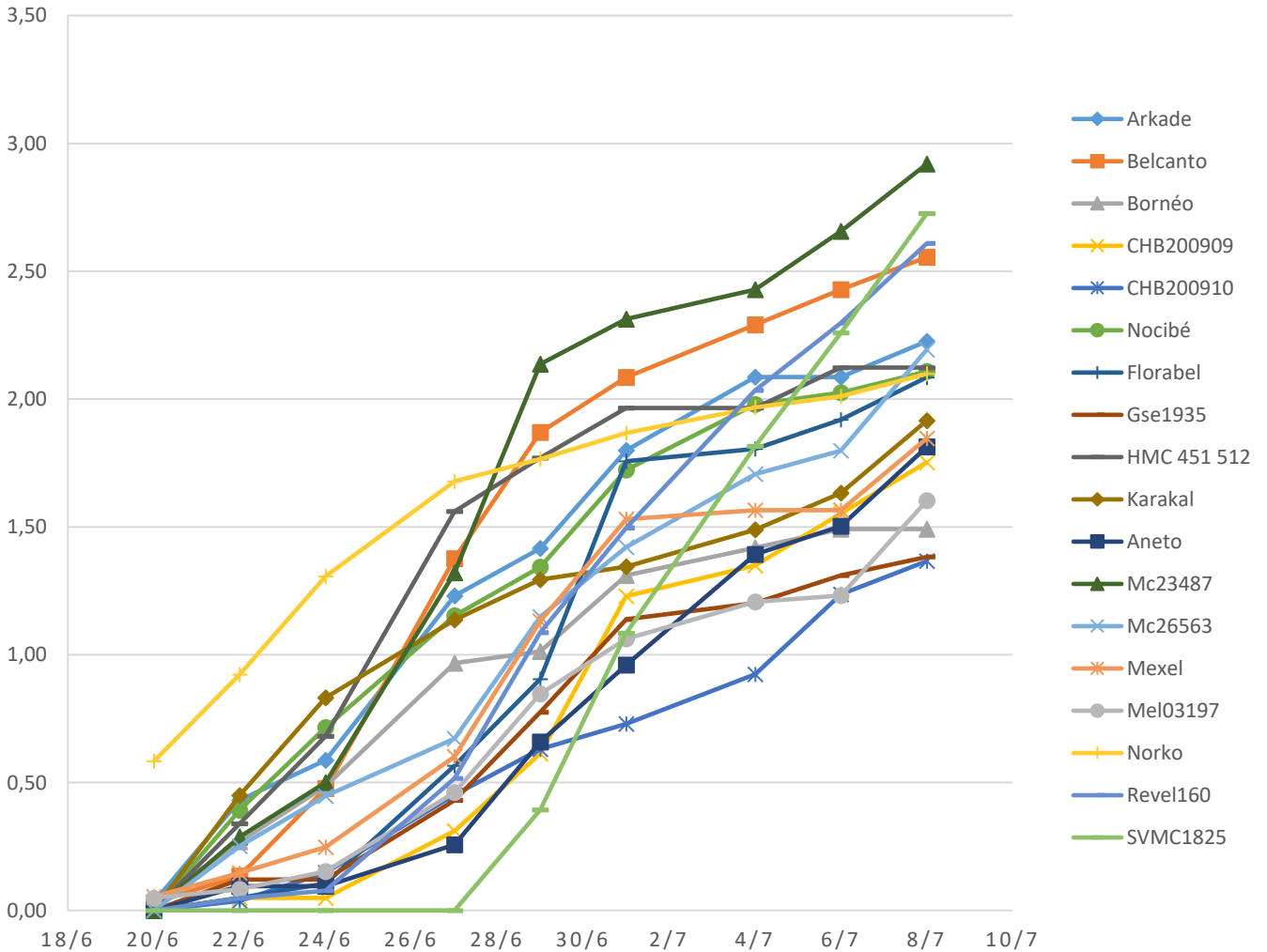
	18 (350-550g)	15 (550-800g)	12 (800-1150g)	11 (1150-1350g)	9 (>1350g)
Arkade	0	5	34 abcd	24	37
Belcanto	0	2	27 bcd	41	31
Bornéo	0	5	26 bcd	29	40
CHB200909	0	5	24 bcd	47	23
CHB200910	0	3	37 abcd	37	23
Nocibé	0	1	5 d	36	57
Florabel	0	1	14 cd	47	37
Gse1935	0	7	63 a	18	12
HMC 451 512	0	3	50 ab	42	5
Karakal	1	2	36 abcd	20	41
Aneto	0	0	11 cd	28	60
Mc23487	0	1	16 cd	25	48
Mc26563	0	0	14 cd	32	55
Mexel	0	0	15 cd	23	62
Mel03197	0	2	22 bcd	23	54
Norko	0	0	24 bcd	25	51
Revel160	0	1	49 abc	24	26
SVMC1825	0	0	12 cd	37	51
Moyenne	0	2	27	32	40
Proba Anova			0,00049		

*a, b, c: résultats du test Newman-Keuls à 5%.

***Rendement Cat.I hebdomadaire cumulé (en kg/m²)**

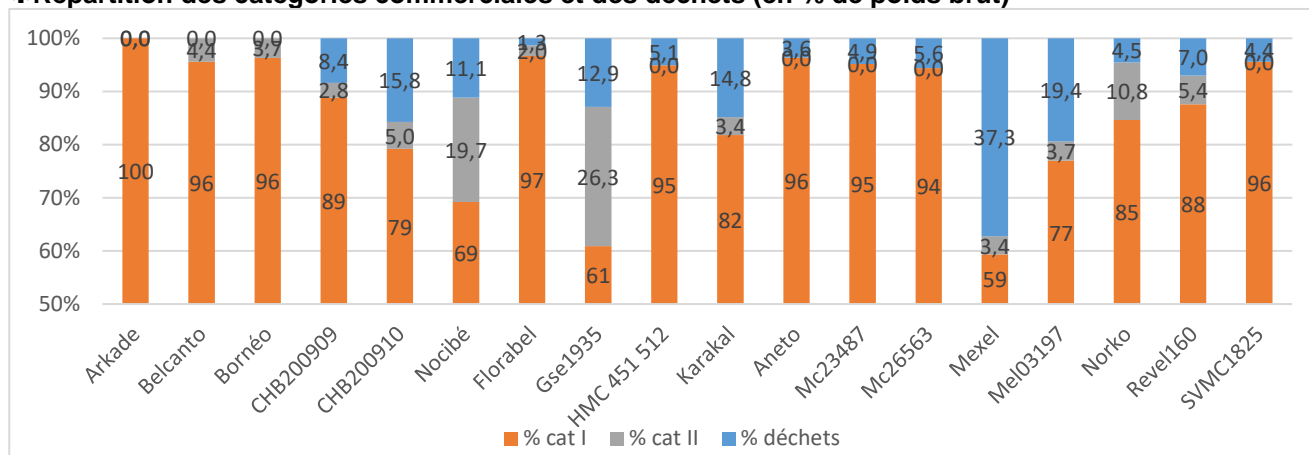


***Rendement Cat.I cumulé (en kg/m²)**



5.2– Qualité externe des fruits

*Répartition des catégories commerciales et des déchets (en % de poids brut)



Déclassement cat II : Belcanto : 2 déformés, Bornéo : 1 étoilement, Borabora : 1 étoilement, CHB200910 : 2 étoilements, Nocibé : 10 étoilés, 2 pourris, Florabel : 1 déformés, Gse1935 : 16 étoilés, Karakal : 2 étoilés, Mexel : 2 déformés, Mel03197 : 2 étoilés, Norko : 5 étoilés, Revel160 : 4 étoilés.

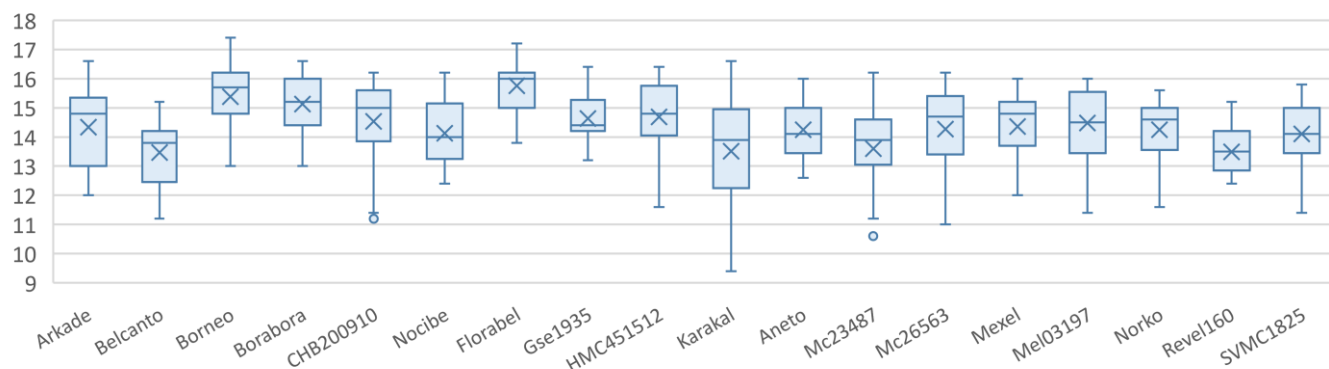
*Caractérisation des déchets (en % du poids brut)

	Trop petits	Fendus	Trop gros	Déformés	Pourris	Autres	Total
Arkade	0	0	0	0	0	0	0 b
Belcanto	0	0	0	0	0	0	0 b
Bornéo	0	0	0	0	0	0	0 b
CHB200909	0	0	3,4	3,2	0	1,8	8,4 b
CHB200910	0	0	0	15,8	0	0	15,8 b
Nocibé	0	0	11,1	0	0	0	11,1 b
Florabel	0	0	0	1,3	0	0	1,3 b
Gse1935	0	8,0	0	1,2	0	3,7	12,9 b
HMC 451 512	0,5	0	2,9	1,7	0	0	5,1 b
Karakal	0,4	2,0	3,0	3,1	0	6,3	14,8 b
Aneto	0	0	3,6	0	0	0	3,6 b
Mc23487	0	0	4,9	0	0	0	4,9 b
Mc26563	0	0	3,3	0	0	2,3	5,6 b
Mexel	0	5,6	31,7	0	0	0	37,3 a
Mel03197	0	3,7	13,5	0	2,2	0	19,4 b
Norko	0	1,7	2,8	0	0	0	4,5 b
Revel160	0	1,7	4,2	1,1	0	0	7,0 b
SVMC1825	0	0	4,4	0	0	0	4,4 b
Moyenne	0,1	1,3	4,9	1,5	0,1	0,8	9
Proba Anova							0,0005

*a, b : résultats du test Newman-Keuls à 5%.

5.3 – Qualité interne des fruits

* Répartition des IR par variété (°Brix)



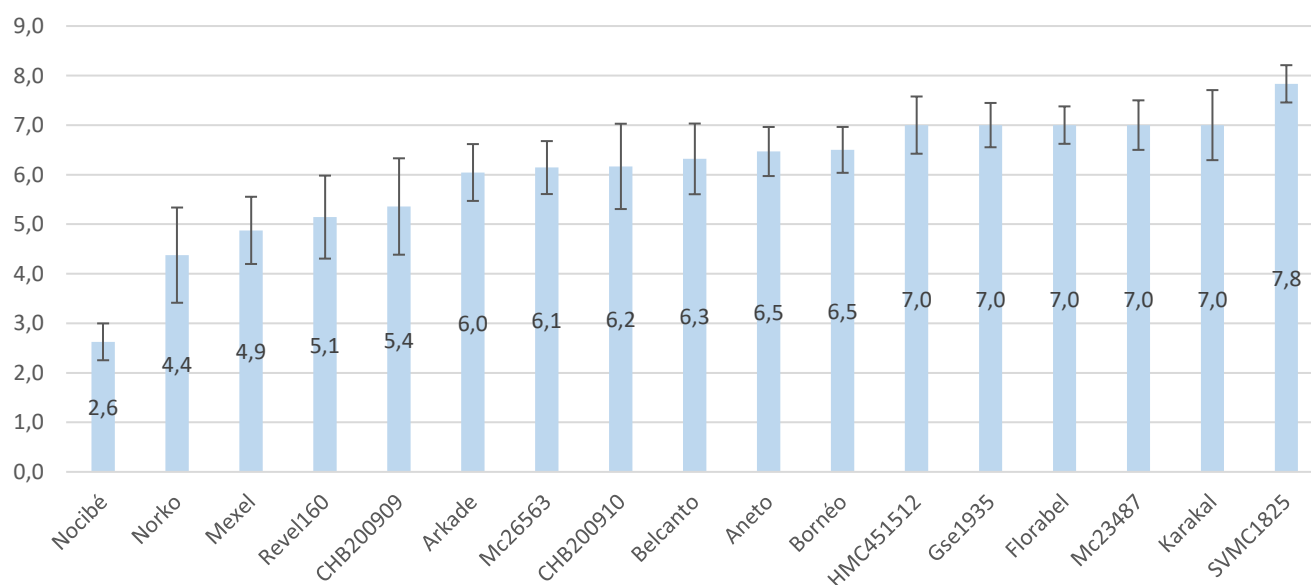
	IR				Vitescence(% de fruits classés V1)	Vitescence (% de fruits classés V2)	Nombre de fruits observés	Fermeté de la chair (kg/0,5cm ²)	
	IR moyen (°Brix)	IR<10	10≤IR<12	IR≥12				à la récolte	après conservation
Arkade	14,3	0	0	100	5	0	20	3,1 ab	1,76
Belcanto	13,5	0	10	90	0	0	20	2,1 cd	1,07
Bornéo	15,4	0	0	100	5	0	20	3,1 ab	1,37
CHB200909	15,1	0	0	100	0	0	20	2,2 cd	1,19
CHB200910	14,5	0	10	90	0	0	20	1,4 e	0,84
Nocibé	14,1	0	0	100	0	0	20	2,7 bc	1,29
Florabel	15,8	0	0	100	0	0	20	2,6 bc	1,39
Gse1935	14,6	0	0	100	0	0	20	2,7 bc	1,25
HMC 451 512	14,7	0	5	95	0	0	20	3,1 ab	1,48
Karakal	13,5	5	5	90	0	0	20	2,4 cd	1,74
Aneto	14,3	0	0	100	0	0	20	1,9 d	0,93
Mc23487	13,6	0	14	86	0	0	21	2,1 cd	0,94
Mc26563	14,3	0	10	90	0	0	20	2,2 cd	1,16
Mexel	14,4	0	0	100	0	0	20	2,2 cd	1,09
Mel03197	14,5	0	5	95	0	0	20	2,4 cd	1,07
Norko	14,2	0	5	95	0	0	22	2,2 cd	1,05
Revel160	13,5	0	5	95	0	0	20	3,3 a	1,41
SVMC1825	14,1	0	5	95	0	0	20	2,4 cd	1,15
<i>Moyenne</i>	14,4							2,45	1,23
<i>Proba Anova</i>	NS							<2e-16	

*a, b,c résultats du test de Fisher-LSD

5.4 – Tenue à 9 jours après récolte (7jours à 10°C + 48h à t° ambiante)

Très bonne	Bonne	Moyenne	Médiocre	Mauvaise
	Arkade			
Karakal	CHB200909	Belcanto	CHB200910	Mc23487
Mc22715	Nocibé	Bornéo	Gse1935	Mel03197
SVMC1825	HMC451512	Florabel	Mexel	
	Mc26563	Norko		
	Nun14160			

5.5 – Synthèse des notes obtenues en dégustation (après 48 à 72h à t° ambiante)



5.6 –Tableau de synthèse

Variétés	Plante	Fruits	Atouts	Contraintes
Arkade <i>Clause</i> <i>IR Ag</i> <i>IR Px3-5</i>	<ul style="list-style-type: none"> - Plante vigoureuse - Feuillage moyennement dense - Large feuille vert foncé - Bonne tenue de plante - Bon état sanitaire 	<ul style="list-style-type: none"> - Robe verte, écrite - Fruit rond légèrement côtelé et chapeauté - Sillons vert moyen, de taille moyenne - Chair orange pâle - Ne cerne pas 	<ul style="list-style-type: none"> - Joli fruit - Pas de déchets - Bonne tenue en conservation 	<ul style="list-style-type: none"> - Calibre un peu hétérogène
Belcanto <i>Seminis</i> <i>IR Ag</i>	<ul style="list-style-type: none"> - Plante vigoureuse - Feuillage assez dense - Petite feuille dense - Bonne tenue de plante 	<ul style="list-style-type: none"> - Robe verte, écrite - Fruit rond, légèrement côtelé - Sillons moyens, vert foncé - Chair orange - Cerne légèrement 	<ul style="list-style-type: none"> - Très joli fruit - Bon rendement - Pas de déchets 	<ul style="list-style-type: none"> - Calibre légèrement supérieur à Arkade - Tenue moyenne en conservation (taches) - Taux de sucre moyen (13,5°Brix)
Bornéo <i>Clause</i> <i>IR Ag</i>	<ul style="list-style-type: none"> - Plante très vigoureuse - Feuillage dense - Bonne tenue de plante - Présence de pucerons 	<ul style="list-style-type: none"> - Robe jaune verte, écrite - Ecritures épaisses et peu denses - Fruit rond, un peu côtelé - Sillon vert foncé, moyen - Chair orange pâle - Ne cerne pas 	<ul style="list-style-type: none"> - Pas de déchets - Taux de sucre élevé (15,4°Brix) - Apprécié en dégustation (6,5) 	<ul style="list-style-type: none"> - Rendement un peu juste - Calibre soutenu - Tenue moyenne en conservation (taches, pédoncule sec)
CHB200909 <i>Fito</i> <i>IR Ag</i> <i>IR Px3-5</i> <i>IR Fom1.2</i>	<ul style="list-style-type: none"> - Plante de vigueur correcte - Feuillage assez large - Densité moyenne - Tenue de plante assez correcte - Présence d'acariens 	<ul style="list-style-type: none"> - Robe verte écrite - Forme de fruit un peu hétérogène, légèrement chapeauté - Sillon vert foncé, moyens à fins - Chair orange - Ne cerne pas 	<ul style="list-style-type: none"> - Taux de sucre élevé (15,1°Brix) - Bonne tenue en conservation 	<ul style="list-style-type: none"> - Variété peu précoce - Calibre un peu hétérogène - 10% de déchets (gros, déformés)
CHB200910 <i>Fito</i> <i>IR Ag</i> <i>IR Px3-5</i> <i>IR Fom1.2</i>	<ul style="list-style-type: none"> - Plante de vigueur moyenne - Feuillage moyennement dense, érigé - Tenue correcte - Présence de pucerons 	<ul style="list-style-type: none"> - Robe verte, écrite - Ecritures fines un peu hétérogènes - Fruits rond à tendance triangulaire - Sillons fins à moyens, vert foncé - Présence de truitage sur les sillons et autour du pédoncule 	<ul style="list-style-type: none"> - Bon taux de sucre 	<ul style="list-style-type: none"> - Présentation moyenne (triangulaire) - Variété peu précoce et rendement final un peu juste - Tenue médiocre en conservation (taches, pédoncule sec) - 26% de déchets (déformés)
Nocibé (Ez1033) <i>Enza</i> <i>IR Ag</i>	<ul style="list-style-type: none"> - Plante de bonne vigueur - Feuillage dense, petites feuilles - Bonne tenue de plante 	<ul style="list-style-type: none"> - Robe jaune verte, écrite - Ecritures fines et denses - Fruit rond, légèrement aplati - Sillons de taille moyenne, vert moyen à foncé - Chair orange pâle - Cerne 	<ul style="list-style-type: none"> - Joli fruit - Variété précoce - Bonne tenue en conservation 	<ul style="list-style-type: none"> - Tendance gros calibre, limite de créneau - Sensible à l'étoilement - Variété peu appréciée en dégustation (2,6)
Florabel (Nun14539) <i>Nunhems</i> <i>IR Ag</i> <i>IR Px3-5</i>	<ul style="list-style-type: none"> - Plante vigoureuse - Feuillage dense - Feuillage assez large - Bonne tenue de plante. 	<ul style="list-style-type: none"> - Robe verte très écrite - Fruit oblong parfois côtelé, un peu chapeauté - Sillons fins vert moyen - Chair orange - Petite cavité grainière - Cerne peu 	<ul style="list-style-type: none"> - Peu de déchets - Taux de sucre élevé - Apprécié en dégustation 	<ul style="list-style-type: none"> - Calibre hétérogène - Tenue moyenne en conservation (sillons jaunes, quelques taches)

Variétés	Plante	Fruits	Atouts	Contraintes
Gse1935 <i>Gautier</i>	<ul style="list-style-type: none"> - Plante de vigueur moyenne - Feuillage moyennement dense, érigé - Tenue correcte 	<ul style="list-style-type: none"> - Robe verte, écrite - Fruit rond - Sillons vert moyen, larges, un peu baveux - Truitage sur les sillons et autour du pédoncule - Chair orange - Petite cavité grainière - Cerne 	<ul style="list-style-type: none"> - Calibre centré (cal 12) - Bon taux de sucre (14,6°Brix) - Variété apprécié en dégustation (7) 	<ul style="list-style-type: none"> - Rendement final un peu juste - Sensible à l'étoilement (26% de catII, 13% déchets fendus) - Tenue médiocre en conservation (taches sur la robe et les sillons)
HMC 451 512 <i>Clause</i> <i>IR Ag</i> <i>IR Px3-5</i>	<ul style="list-style-type: none"> - Plante vigoureuse - Feuillage dense - Bonne tenue de plante - Bon état sanitaire - Dégâts de campagnols sur la répétition B 	<ul style="list-style-type: none"> - Robe verte, écrite - Ecritures fines, peu denses - Fruit rond légèrement côtelé - Sillons foncé, de taille moyenne - Pédoncule épais - Chair orange - Cerne peu 	<ul style="list-style-type: none"> - Variété précoce - Peu de déchets - Bonne tenue en conservation - Calibre centré (cal 12) - Bon taux de sucre - Variété apprécié en dégustation (7) 	<ul style="list-style-type: none"> - Présentation un peu hétérogène
Karakal <i>Clause</i> <i>IR Ag</i>	<ul style="list-style-type: none"> - Plante de vigueur moyenne - Feuillage moyennement dense - Tenue de plante correcte 	<ul style="list-style-type: none"> - Robe verte, écrite - Ecritures denses, en résille - Fruit rond - Sillons moyens à fins, vert foncé, un peu baveux - Un peu de truitage - Chair orange pâle - Cerne peu 	<ul style="list-style-type: none"> - Variété appréciée en dégustation (7) - Très bonne tenue en conservation 	<ul style="list-style-type: none"> - Calibre soutenu et étalé - 18% de déchets (fendus, gros, déformés) - Taux de sucre hétérogène (13,5°Brix)
Aneto (Mc22715) <i>Syngenta</i> <i>IR Ag</i>	<ul style="list-style-type: none"> - Plante de bonne vigueur - Feuillage dense - Petites feuilles érigées - Bonne tenue de plante 	<ul style="list-style-type: none"> - Robe verte, très écrite - Ecritures denses et épaisses - Fruit rond à tendance aplatie au niveau du pédoncule - Sillon de taille moyenne et de couleur vert moyen - Chair orange - Cerne peu 	<ul style="list-style-type: none"> - Joli fruit - Peu de déchets - Très bonne tenue en conservation - Apprécié en dégustation (6,5) 	<ul style="list-style-type: none"> - Variété peu précoce - Tendance au gros calibre, limite de créneau
Mc23487 <i>Syngenta</i> <i>IR Ag</i>	<ul style="list-style-type: none"> - Plante vigoureuse - Feuillage dense vert foncé et érigé - Bonne tenue de plante 	<ul style="list-style-type: none"> - Robe jaune verte, très écrite - Fruit rond - Sillon moyens à fins, vert moyen - Sillons s'estompent un peu - Chair orange - Cerne 	<ul style="list-style-type: none"> - Joli fruit - Variété précoce et productive - Peu de déchets - Variété appréciée en dégustation (7) 	<ul style="list-style-type: none"> - Tendance au gros calibre - Mauvaise tenue en conservation (fort jaunissement des sillons) - Taux de sucre moyen (13,6°Brix)
Mc26563 <i>Syngenta</i> <i>IR Ag</i>	<ul style="list-style-type: none"> - Plante de vigueur correcte, - Feuillage moyennement dense, jaunissant en fin de récolte - Tenue de plante moyenne - Présence d'acariens 	<ul style="list-style-type: none"> - Robe verte, écrite - Fruit rond et côtelé - Sillons foncé de taille moyenne - Truitage sur les sillons - Chair orange pâle - Cavité grainière moyennement grande - Cerne 	<ul style="list-style-type: none"> - Peu de déchets - Bonne tenue en conservation 	<ul style="list-style-type: none"> - Tendance au gros calibre

Variétés	Plante	Fruits	Atouts	Contraintes
Mexel <i>Sakata</i> <i>IR Ag</i>	- Plante de vigueur correcte - Feuillage dense - Bonne tenue de plante	- Robe verte, brodée - Ecritures denses et épaisses - Fruit rond, côtelé - Sillon vert de taille moyenne - Chair orange - Petite cavité grainière - Cerne	- Bon taux de sucre (14,4°Brix)	- Tendance au gros calibre, limite de créneau (31% déchets) - Tenue médiocre en conservation (fruits moisis) - Peu apprécié en dégustation (4,9) - Sensiblement à l'étoilement (6% déchets)
Mel03197 <i>Sakata</i> <i>IR Ag</i> <i>IR Fom1.2</i>	- Plante de vigueur moyenne - Feuillage moyennement dense, abimé par le vent - Tenue de plante moyenne	- Robe jaune verte, très écrite - Ecritures denses, peu épaisses - Sillons moyens, vert moyen - Fruit rond - Chair de couleur orange vif - Cerne	- Bon taux de sucre (14,5°Brix)	- Tendance au gros calibre, limite de créneau (13% déchets) - Mauvaise tenue en conservation (rouquine, moisissures) - Sensible à l'étoilement (4% déchets)
Norko <i>Syngenta</i> <i>IR Ag</i>	- Plante de vigueur correcte - Feuillage dense - Tenue de plante correcte	- Robe verte, écrite - Ecritures peu épaisses - Fruit rond - Sillon vert moyen, moyens à fins, tendance à s'estomper - Chair orange pâle à orange - Cerne	- Jolis fruits - Variété précoce - Peu de déchets	- Calibre soutenu - Variété peu appréciée en dégustation (4,4) - Sensible à l'étoilement (11% catII)
Revel160 (Nun14160) <i>Nunhems</i> <i>IR Ag</i>	- Plante de vigueur correcte - Feuillage dense, feuille large, tenue de plante moyenne - Présence modérée d'acariens	- Robe jaune verte et brodée - Ecritures très denses, en résille - Fruit rond à oblong - Sillon fins et de couleur vert moyen - Chair orange - Cerne peu	- Bon rendement - Calibre centré (cal 12) - Bonne tenue en conservation	- Taux de sucre un peu juste (13,5°Brix) - Peu apprécié en dégustation (5,1) - Sensible à l'étoilement (5% catII)
SVMC1825 <i>Seminis</i> <i>IR Ag</i> <i>IR Px3-5</i>	- Plante de bonne vigueur - Feuillage dense, petite feuille - Tenue de plante correcte	- Robe verte et écrite - Un peu de tâche fluo - Fruit rond légèrement côtelé - Sillon vert foncé, de taille moyenne - Un peu de truitage sur les sillons et autour du pédoncule - Chair orange - Cerne peu	- Bon rendement - Peu de déchets - Très bonne tenue en conservation - Variété apprécié en dégustation (7,8)	- Variété à cycle long - Calibre soutenu

6 – Conclusion

Dans les conditions de cet essai, **Arkade** a présenté une bonne qualité de fruit, homogène, pas de déclassement et une bonne tenue en conservation. Le calibre est un peu hétérogène. IR Ag, IR Px3-5. **Belcanto** a présenté un très joli fruit, un bon rendement final et peu de fruits déclassés mais une tenue moyenne en conservation et un taux de sucre un peu juste. IR Ag.

Variétés à revoir

- **Florabel (Nun14539)** : Jolis fruits, peu de déchets, bon taux de sucre et fruits appréciés en dégustation mais calibre un peu hétérogène et tenue moyenne en conservation. IR Ag, IR Px3-5.
- **HMC451512** : Variété précoce, peu de déchets, calibre centré et fruits appréciés en dégustation mais présentation parfois hétérogène. IR Ag, IR Px3-5.
- **Mc23487** : Jolis fruits, variété précoce et productive, peu de déchets et fruits appréciés en dégustation mais calibre soutenu et tenue en conservation à revoir. IR Ag.
- **Mc22715** : Jolis fruits, très bonne tenue en conservation et fruits appréciés en dégustation mais tendance au gros calibre et variété peu précoce. IR Ag. *A revoir sur un créneau plus précoce ?*
- **SVMC1825** : Bon rendement, très bonne tenue en conservation et fruit appréciés en dégustation mais cycle un peu long et calibre soutenu. IR Ag, IR Px3-5.
- **CHB200909** : Bonne tenue en conservation et taux de sucre élevé mais calibre un peu hétérogène (cal 12 et 11) et variété peu précoce. IR Ag, IR Px3-5, IR Fom1.2.

Variétés non retenues :

- **Nocibé (Ez1033)** : Tendance au gros calibre, un peu d'étoilement et peu apprécié en dégustation mais joli fruit, variété précoce et bonne tenue en conservation. *A revoir sur un créneau plus précoce ?*
- **Bornéo** : Rendement final un peu juste, calibre soutenu et tenue moyenne en conservation mais fruits appréciés en dégustation. IR Ag.
- **CHB200910** : Présentation de fruit trop hétérogène, rendement final un peu juste et tenue médiocre en conservation. IR Ag, IR Px3-5, IR Fom1.2.
- **Gse1935** : Sensible à l'étoilement et rendement final un peu juste malgré un calibre centré.
- **Karakal** : Calibre soutenu et hétérogène, taux de déchet important mais très bonne tenue en conservation. IR Ag.
- **Mc26563** : Gros calibre mais bonne tenue en conservation. IR Ag.
- **Mexel** : Sensible à l'étoilement, tendance au gros calibre, tenue médiocre en conservation et peu apprécié en dégustation. IR Ag.
- **Mel03197** : Sensible à l'étoilement, tendance au gros calibre et mauvaise tenue en conservation. IR Ag. IR Fom1.2.
- **Nun14160** : Taux de sucre un peu juste, fruits peu appréciés en dégustation et sensibles à l'étoilement mais bon rendement, calibre centré et bonne tenue en conservation.
- **Norko** : Calibre soutenu et fruits peu appréciés en dégustation. IR Ag.

Renseignements complémentaires auprès de :
E.DERIVRY, APREL, 13210 Saint-Rémy-de-Provence, tel 04 90 92 39 47, derivry@aprel.fr

Action 621

Réalisé avec le soutien financier de :



ANNEXE

Culture conduite en **agriculture biologique**.

- **Précédent culturel** : implantation d'un engrais vert pendant deux ans puis tournesol
- **Travail du sol simplifié** : passage charrue déchaumeuse pour enfouir le compost sur 15 cm de profondeur, début printemps passage de l'Actisol (fissurateur), préparation des planches au cultirâteau.
- **Fumure de fond** en localisé de 2T/ha de tourteau de ricin (4.5-2-1) et 1T/ha de 5-5-10 (Magaline)
- Paillage opaque gris fumé Isolène 25 microns, 1.20 m de large
- Plant non taillé, terré. Plaque de 96 trous.
- Bâche 500 trous (Aérolène transparent Barbier) posée sur arceaux Débâchage semaine 22
- Irrigation par deux lignes de goutteurs par rang de melons, 1 goutteur tous les 20 cm, débit 1.1l/h
- Pilotage de l'irrigation par sondes tensiométriques.
- Pollinisation par ruches

2 – Comptage de nouaison (sur 11 mètres linéaires) :

Variété	S20	S21	S22	S23	Total	Nb / mL
Arkade	2	6	17	5	30	4.5
Belcanto	3	10	14	8	35	5.3
EZ1033	4	9	16	7	36	5.45
Karakal	1	11	15	6	33	5

3 - Conditions climatiques :

Conditions climatiques variables pendant le mois de mars, gelées matinales les 07 et 08/03, pluie les 12-13/03 gelées matinales du 02 au 04/04 puis alternance de nuages (pluie le 23/04 30 mm) et de soleil avec des températures élevées jusqu'à la fin du mois d'avril. Le mois de mai est relativement chaud, de faibles pluies le 05/05 15 mm et le 08/05, puis la chaleur s'installe et du fort mistral du 26/05 au 29/05. Le mois de juin est caractérisé par des températures élevées, du fort mistral les 11/06,12/06. Pour juillet, la canicule s'installe.

Cet essai présente une très bonne qualité de fruit, des taux de sucre élevés sur l'ensemble des variétés. L'état phytosanitaire de la culture était satisfaisant. A la plantation dégâts de noctuelles terricoles, avec des remplacements de plants et parfois des répétitions avec moins de 12 plants. Après le fort mistral, les plantes étaient très éprouvées, le 17 juin la parcelle a reçu une pluie de 20 mm par l'utilisation d'une rampe d'aspersion, pour permettre aux plantes de mieux se développer et pour lutter contre les acariens.

Présence de pucerons sur Bornéo et CHB200910.

Présence d'acariens sur Borabora, Mc 26563, Nun 14160

